

CEZA İNFAZ KURUMLARI İLE TUTUKEVLERİ  
İŞYURLARI KURUMU



PERFORMANS PROGRAMI  
2022





*Cezaevlerinin terbiye, ıslah ve iş esaslarına göre düzeltilmesi yolundaki hayırlı faaliyetlerin genişletilmesi, cemiyete; doğru yoldan saparak hürriyetlerini kaybetmiş olan binlerce vatandaşı faydalı birer uzuv olarak kazandırmaktadır.*







**Abdulhamit GÜL**  
Adalet Bakanı

Bakanlığımıza bağlı özel bütçeli bir kurum olan Ceza İnfaz Kurumları ile Tutukevleri İşyurtları Kurumu bünyesinde faaliyet gösteren 336 işyurdu müdürlüğünde, hükümlü ve tutukluların yeniden topluma kazandırılması amacıyla iş başında meslek eğitimi çalışmaları yürütülmektedir. İşyurdu atölyelerinde, iş sağlığı ve güvenliği tedbirlerinin yanı sıra hijyen kurallarına uygun, kaliteli ve güvenilir hammadde kullanılarak çeşitli sektörlerde üretim yapılmakta ve bu ürünler Ülkemizin birçok noktasında hizmet veren işyurtlarına ait satış mağazalarında teşhiri ve satışının yapılması sağlanmaktadır.

İşyurtlarında verilen eğitim çalışmaları; eğitim-istihdam ilişkisi baz alınarak temellendirilmekte, verilen eğitimlerin çağdaş teknolojik yenilikleri içeren, özel sektör ihtiyaçlarına uygun ve pratik yönü ağır basacak şekilde yapılandırılmaktadır. İşyurtlarında meslek eğitime tabi tutulan hükümlülerden, salıverilme sonrası yaşamlarını işyurdunda kazandığı mesleki bilgi, beceri ve tutuma ilişkin öğrenmelerle idame ettirenler, işyurdu sisteminin önemli başarı göstergelerinden biridir.

2019 yılında Mesleki Yeterlilik Kurumu ile İşyurtları Kurumu arasında iş birliği protokolü imzalanmasının ardından, yetkilendirilmiş belgelendirme kuruluşları iş birliğiyle, işyurtlarında işbaşı mesleki eğitime tabi tutulan hükümlü ve tutukluların mesleki deneyimlerini belgelendirmek ve tahliyelerinden sonraki yaşamlarında istihdam

olanaklarını artırmak amacıyla kurumlarda mesleki yeterlilik sınavlarının yapılması sağlanmıştır. Bu amaçla son yıllarda çeşitli belgelendirme kuruluşları ile işbirliği protokolleri imzalanmıştır.

Gerek Milli Eğitim Bakanlığıyla gerek Mesleki Yeterlilik Kurumuyla gerekse diğer kurum ve kuruluşlarla yapılan protokoller çerçevesinde hükümlülerin kalfalık, ustalık ve mesleki yeterlilik sınavlarına katılarak belgelendirilmeleri suretiyle hükümlülerin işgücü potansiyellerinin artırılması ve birçok meslek alanında nitelikli duruma getirilmeleri konusunda çalışmalara bundan sonra da devam edilecektir.

Bu vesileyle, infaz sisteminin, yeniden topluma kazandırma bağlamında önemli bir ayağını oluşturan İşyurtları Kurumunun 2022 Yılı Performans Programında belirtilen amaç ve hedeflere ulaşmasını temenni eder, emeği geçenlere teşekkür ederim.





## Yakup MOĞUL

Bakan Yardımcısı  
İşyurtları Kurumu Yüksek Kurulu Başkanı

Hükümlülerin salıverilmelerinden sonra yaşamlarını sürdüreceği bir meslek ve sanat öğrenmelerini sağlamak veya var olan mesleklerini geliştirmek amacıyla Adalet Bakanlığına bağlı özel bütçeli bir kurum olarak 1997 yılında kurulan Ceza İnfaz Kurumları İle Tutukevleri İşyurtları Kurumu; hükümlü ve tutukluların bireysel özellikleri, ilgi ve ihtiyaçları, mesleki eğilimleri gibi kriterleri de dikkate alarak onları ülkenin ihtiyaç duyduğu nitelikli birer meslek elemanı olarak yetiştirmeye yönelik hizmet vermektedir.

İşyurtları Kurumu, bugün 336 İşyurdu müdürlüğünde 180'den fazla iş kolunda hükümlülerin işbaşında mesleki eğitim almasını sağlayan dev bir eğitim ve sosyal hizmet birimi durumundadır.

Kurum tarafından yürütülen mesleki ve teknik eğitim çalışmaları; hükümlü ve tutukluların uygun meslek seçimine, salıverilme sonrası bir iş yerinde çalışmaya veya kendi işini kurmaya çalışanlara rehberlik etmek, iş hayatında çalışma disiplinini benimsetmek, iş hayatının belli bir düzene bağlanmasına katkı sağlamak amacıyla yürütülmektedir. Böylelikle, hükümlülerin, bir mesleğe ait bilgi ve becerinin yanında, meslek ahlakına, iş disiplinine sahip bireyler olarak yeniden topluma kazandırılması için önemli bir temel atılmaktadır. Bu sayede, hem toplum hem eski hükümlüler suça karşı korunmuş, hem de sektörün nitelikli ara eleman ihtiyacı karşılanmış olmaktadır. Daha geniş bir pencereden bakıldığında işyurtları faaliyetleri ekonomiye, milli üretime destek olma ve toplumun refahına katkı sağlama noktasında önemli bir fonksiyon icra etmektedir.

İşyurtları tarafından yürütülen mesleki eğitim çalışmalarının akademik anlamda niteliğini artırmak

ve belgelendirilmesini sağlamak üzere Milli Eğitim Bakanlığı başta olmak üzere birçok kurum ve kuruluşla iş birlikleri gerçekleştirilmektedir. Bu kapsamda, 7 Ekim 2021 tarihinde, Sakarya Uygulamalı Bilimler Üniversitesi ile İşyurtlarında mesleki eğitime tabi tutulan hükümlülerin mesleki yeterliliklerinin belgelendirmesine yönelik iş birliği protokolü imzalanmıştır. Ayrıca, ceza infaz kurumlarında 2020 yılında başlatılan okullaşma çalışmalarında önemli yol kat edilmiş, 2020 yılı sonu itibarıyla ceza infaz kurumları bünyesinde oluşturulan 16 mesleki eğitim merkezi resmi olarak hizmete başlamıştır. Cumhurbaşkanımız tarafından "Özgür Birey, Güçlü Toplum; Daha Demokratik Bir Türkiye" vizyonuyla 2 Mart 2021 tarihinde kamuoyuyla paylaşılan İnsan Hakları Eylem Planında yer alan hedefe uygun olarak da 101 mesleki eğitim merkezi açılmasına yönelik çalışmalar büyük bir hızla devam etmektedir.

Yeniden topluma kazandırma amacıyla sürdürülen mesleki eğitim çalışmalarının yanında İşyurtları, kaybolmaya yüz tutmuş geleneksel mesleklerimizi koruyup yaşatmaya çalışarak; sıfır atık projesi kapsamında atıkların geri dönüşümüne ve geri kazanımına yönelik çalışmalar yaparak; yerli ve milli tohum kullanarak iyi tarım uygulamalarını yaygınlaştırmaya, yerli hayvan ırklarını korumaya ve geliştirmeye yönelik önemli projelerde yer alarak sosyal sorumluluk görevini de layıkıyla yerine getirmektedir.

İşyurtları Kurumunun, bundan sonra da birçok başarıya imza atacağına olan inancımınla, 2022 yılı Performans Programında yer alan tüm hedeflerine ulaşmasını diler, merkez ve taşra teşkilatında görevli tüm mesai arkadaşlarıma çalışmalarından ötürü teşekkür ederim.



# İÇİNDEKİLER

<b>I.</b>	<b>GENEL BİLGİLER</b>	<b>11</b>
A.	Yetki Görev ve Sorumluluklar	11
A.1.	Kavram	11
A.2.	İşyurtlarının Amacı	11
A.3.	Tarihi Süreç	12
A.4.	Yasal Yükümlülükler ve Mevzuat Analizi	13
B.	Teşkilat Yapısı	13
B.1.	Merkez Teşkilat Yapısı	13
B.2.	Taşra Teşkilat Yapısı	16
C.	Fiziksel Kaynaklar	17
D.	İnsan Kaynakları	18
E.	Diğer Hususlar	19
E.1.	Endüstri Ürünleri İşkolları	19
E.2.	Elişi Ürünleri İşkolları	20
E.3.	Tarım ve Hayvancılık Ürünleri İşkolları	21
E.4.	İnşaat ve Onarım İşleri	21
E.5.	Hizmet Sektörü	22
E.6.	Uygulamalı Sosyal Tesis İşletmeciliği	23
<b>II.</b>	<b>PERFORMANS BİLGİLERİ</b>	<b>25</b>
A.	Temel Politika ve Öncelikler	26
B.	Amaç ve Hedefler	26
B.1.	Misyon	26
B.2.	Vizyon	26
B.3.	Stratejik Amaç ve Hedefler	26
C.	Performans Hedef ve Göstergeleri ile Faaliyetler	28
C.1.	Performans Hedef ve Göstergeleri	28
C.2.	Faaliyetler	34
D.	İdarenin Toplam Kaynak İhtiyacı	45
E.	Diğer Hususlar	47



# GENEL BİLGİLER

## I. GENEL BİLGİLER

### A- Yetki, Görev ve Sorumluluklar

#### A.1. Kavram

Ülkemizde, ceza infaz kurumlarında bulunan hükümlülere meslek öğretmek veya var olan mesleklerini korumak amacıyla 1997 yılında 4301 sayılı Kanunla İşyurtları Kurumu kurulmuştur. Anılan Kanuna göre “İşyurdu” kavramı; hükümlü ve tutukluların meslek ve sanatlarını koruyup geliştirmek veya bunlara bir meslek ve sanat öğretmek suretiyle üretilen ekonomik değerleri pazarlamak için ceza infaz kurumları ile tutukevleri bünyesinde oluşturulan tesis, atölye ve benzeri üniteleri ifade etmektedir.

#### A.2. İşyurtlarının Amacı

Ceza infaz kurumlarımızda yürütülen işyurtları çalışmalarının temel amacı; meslek sahibi olan hükümlü ve tutukluların sahip oldukları meslek ve sanatı koruyup geliştirmek, meslek sahibi olmayan hükümlü ve tutukluların meslek ve sanat öğrenmelerini sağlamaktır.

Yukarıda açıklanan işyurtları çalışmalarının amacının ceza infaz sistemimizin amacı kapsamında değerlendirilmesi gerekmektedir. Bu kapsamda ceza adalet sistemimizin amacı, hükümlülerin topluma kazandırılmasıdır. Bu amacı gerçekleştirmek üzere, hükümlülerin suç işleme nedeni belirlenmekte ve bu nedenin ortadan kaldırılmasına yönelik psiko sosyal faaliyetler ve eğitim çalışmaları gerçekleştirilmektedir.

Ceza infaz kurumlarında yürütülen psiko-sosyal çalışmalar kapsamında; hükümlülerin kuruma ilk girişinde psikologlar ve sosyal hizmet uzmanları tarafından “ilk görüşmeleri” yapılmakta, bu görüşme sonunda hükümlünün psiko sosyal alanda ihtiyaçları belirlenmektedir. Hükümlülerin ihtiyacına göre psiko sosyal faaliyetler, “bireysel görüşmeler” ile “grup çalışmaları” halinde yürütülmekte, öfke kontrol, madde bağımlılığı gibi programlar uygulanmaktadır. Bu programlar ve çalışmalar, çocuklar ve yetişkinler için farklı yapılandırılmış olup ayrı ayrı uygulanmaktadır. Eğitim çalışmaları ceza infaz kurumlarında genel eğitim ve mesleki eğitim kapsamında gerçekleştirilmektedir. Temel eğitim çalışmaları okuma yazma eğitiminden lisans ve lisansüstü eğitime kadar her alanda verilmektedir. Bu eğitimler kapalı ceza infaz kurumlarında uzaktan

eğitim, açık ceza infaz kurumlarında uzaktan veya örgün eğitim yoluyla sürdürülmektedir.

Eğitim çalışmalarının bir bölümünü “mesleki eğitim” faaliyetleri oluşturmaktadır. Hükümlülerin ceza infaz kurumlarından salıverildikten sonra iş bulabilmeleri veya kendi işlerini kurabilmeleri amacıyla; hükümlülerin geçmişte aldıkları eğitim, bireysel becerileri ve istekleri, salıverildikten sonra yaşayacakları yerdeki istihdam olanakları dikkate alınarak “mesleki ihtiyaç değerlendirmeleri” yapılmakta, bu değerlendirme kapsamında hükümlüler meslek kurslarına yönlendirilmektedir. Ceza infaz kurumlarında sürdürülen meslek edindirme kursları Milli Eğitim Bakanlığı Halk Eğitim Müdürlükleri ve Türkiye İş Kurumu tarafından gerçekleştirilmektedir.

Hükümlüler meslek edindirme kursları tarafından kendilerine verilen teorik eğitimi işyurtlarında çalışarak pratiğe dönüştürmekte, bizzat mesleğini uygulayarak mesleki tecrübesini artırmakta, yine işyurtlarında çalışma sayesinde ekip çalışması, iletişim, zaman yönetimi gibi becerilerini geliştirmektedir.

Kısaca açıklanan bu genel tablo içinde işyurtları ticari bir amacı olmayan, hükümlülerin mesleki tecrübelerini artırmayı hedefleyen ve hükümlüleri ceza infaz kurumundan salıverme sonrasına hazırlayan önemli bir kurumdur.

İşyurtları; açıklanan bu amacı gerçekleştirmek üzere, sürekli yenilenen ve son teknoloji makinelerin bulunduğu atölyelerde çalışmalarını sürdürmekte, uzman kişiler tarafından çalışma esnasında sürekli eğitim verilmekte, gerek kamu kurumları ile yapılan protokoller gerekse özel sektörle gerçekleştirilen işbirlikleri ile hükümlülerin kamu ve özel sektör çalışma yöntemlerini öğrenmesi sağlanmaktadır.

### **A.3. Tarihi Süreç**

Bugün İşyurtları Kurumu adıyla faaliyetlerini sürdüren birimimiz, Cumhuriyet döneminde ilk olarak 14.06.1930 gün ve 1721 sayılı Hapishane ve Tevkifhanelerin Sureti İdaresi Hakkındaki Kanunla faaliyetine başlamış, bu Kanun’un 3’üncü maddesinde belirtilen “Adliye Vekaletince gösterilecek lüzum üzerine hapishanelerde işyurtları tesisi için Hükümetçe bütçeye lüzumu kadar tahsisat konulur” ibaresiyle işyurtlarının temelleri atılmıştır.

13.01.1943 gün ve 4358 sayılı Ceza ve Tevkifevleri Umum Müdürlüğünün Teşkilat ve Vazifeleri Hakkındaki Kanun ile iş esası üzerine kurulmuş bulunan ve kurulacak olan cezaevlerinin hükmi şahsiyeti haiz oldukları belirlenmiş, bu tür cezaevlerinin çalıştıkları inşaat, sanayi, ziraat vb. işkollarında rahatça üretim yapabilmelerini teminen çeşitli istisna ve muafiyetler getirilmiştir.

Hükümlülerin ıslahı ve topluma yeniden kazandırılmaları yönünde uygulanan yöntemlerin başında gelen iş ve çalışmanın temini için tesis olunan işyurtlarının; yönetim, işletme ve muhasebe şeklinin belli kurallara bağlanması, hesap ve işlemlerin belli esaslar içinde yürütülmesi bakımından ilk olarak “Mütedavil Sermaye ile Çalışan İş Esası Alım ve Satım Usullerine ait Talimatname” hazırlanarak 1951 yılında yürürlüğe konulmuştur. Bu talimatname, 4358 sayılı Ceza ve Tevkifevleri Umum Müdürlüğünün Teşkilat ve Vazifeleri Hakkındaki Kanun’un 9’uncu maddesinde belirtilen “Hükmi şahsiyeti haiz olan cezaevleriyle, ıslahevlerinin ve işyurtlarının mütedavil sermayesine ait hesap usulleri, Adliye ve Maliye Vekilliklerince müştereken tespit olunur” hükmüne istinaden hazırlanmıştır. Kısaca “Hesap Talimatnamesi” olarak anılan bu talimatnamenin yürürlüğe girmesiyle işyurtlarının tâbi olduğu hesap usulleri ve işlemleriyle ilgili günümüzde kullanılan usul ve yöntemlerin temelleri atılmıştır.

Aradan geçen zaman içinde muhtelif tarihlerde yukarıda belirtilen talimatnamenin bazı maddelerinde değişiklikler yapılarak uygulamaya devam edilmiş, 1980 yılında geniş kapsamlı değişiklikler yapılarak ismi, “Ceza İnfaz Kurumları İşyurtları Döner Sermaye Yönetmeliği” olarak değiştirilen mevzuat kapsamında faaliyetlerini Döner Sermaye Saymanlığı adı altında yürütmüştür.

10.09.1993 tarih ve 524 sayılı Kanun Hükmünde Kararnameyle İşletmeler ve İşyurtları Genel Müdürlüğü olarak kurulan ve faaliyetini yürüten birinin Kuruluş ve İdaresine İlişkin Kanun ile Adalet Bakanlığının bağlı bir kuruluşu olarak İşyurtları Kurumu oluşturulmuştur. Bu Kanun ile İşyurtları Kurumunun organları olan Yüksek Kurul, Daire Başkanlığı ve işyurtlarının kuruluşu, teşkilatı, idaresi ve çalışma esasları belirlenmiştir. Kurum, özel kanunla düzenlenmiş, tüzel kişiliği haiz, özel bütçeli bir kamu idaresi olarak yapılandırılmıştır.



09.07.2018 tarihli ve 30473 sayılı Resmi Gazetede (3. Mükerrer) yayımlanan 703 sayılı Anayasada yapılan değişiklik ve uyum sağlanması amacıyla bazı kanun ve Kanun hükmünde kararnamelerde değişiklik yapılması hakkında Kanun Hükmünde Kararnamesinin 64. md. ile 4301 sayılı Ceza İnfaz Kurumları ile Tutukevleri İşyurtları Kurumunun Kuruluş ve İdaresine İlişkin Kanununda bazı düzenlemeler getirilmiş, Kanunun adı da 4301 sayılı Ceza İnfaz Kurumları ile Tutukevleri İşyurtları Kurumuna İlişkin Bazı Mali Hükümlerin Düzenlenmesi Hakkında Kanun şeklinde değiştirilmiştir.

15.07.2018 tarihli ve 30479 sayılı Resmi Gazetede yayımlanan Bakanlıklara Bağlı, İlgili, İlişkili Kurum ve Kuruluşlar ile Diğer Kurum ve Kuruluşların Teşkilatı Hakkında 4 nolu Cumhurbaşkanlığı Kararnamesi ile yeniden düzenlenmiştir.

#### **A.4. Yasal Yükümlülükler ve Mevzuat Analizi**

- 30.06.1934 tarihli ve 2747 sayılı Resmî Gazete’de yayınlanılan 2548 sayılı Cezaevleri ve Mahkeme Binaları İnşası Karşılığı Olarak Alınacak Harçlar ve Mahkumlara Ödettirilecek Yiyecek Bedelleri Hakkında Kanun,

- 09.08.1997 tarihli ve 23075 sayılı Resmî Gazete’de yayımlanan 4301 sayılı Ceza İnfaz Kurumları ile Tutukevleri İşyurtları Kurumuna İlişkin Bazı Mali Hükümlerin Düzenlenmesi Hakkında Kanun,

- 29.12.2004 tarihli ve 25685 sayılı Resmî Gazete’de yayımlanan 5275 sayılı Ceza ve Güvenlik Tedbirlerinin İnfazı Hakkında Kanun,

- 15.07.2018 tarihli ve 30479 sayılı Resmi Gazetede yayımlanan Bakanlıklara Bağlı, İlgili, İlişkili Kurum ve Kuruluşlar ile Diğer Kurum ve Kuruluşların Teşkilatı Hakkında 4 nolu Cumhurbaşkanlığı Kararnamesi.

- 29.03.2020 tarihli ve 31.083 sayılı Resmî Gazete’de yayımlanan Ceza İnfaz Kurumlarının Yönetimi ile Ceza ve Güvenlik Tedbirlerinin İnfazı Hakkında Yönetmelik,

- 27.12.2005 tarihli ve 26036 sayılı Resmî Gazete’de yayımlanan Ceza İnfaz Kurumları ile Tutukevleri İşyurtları Kurumu ve İşyurtlarının İdare ve İhale Yönetmeliği,

- Merkezi Yönetim Muhasebe Yönetmeliği, (Merkezi Yönetim içerisinde yer alan bütün kamu

kurumlarını kapsamaktadır. Kurumumuz 5018 sayılı Kanunun II sayılı cetvelinde yer alan özel bütçeli bir kurum olması nedeniyle, bu yönetmelik kapsamına girmektedir. Merkezi Yönetim Muhasebe Uygulama Yönetmeliğinin yürürlüğe girmesiyle Merkezi Yönetim kapsamındaki bütün kamu kurumlarının daha önceki muhasebe yönetmelikleri yürürlükten kalkmıştır.)

- 14.06.2018 tarihli ve 30451 sayılı Resmi Gazetede yayımlanan İşyurtları Ortak Üretim ve İşbirliği Programının Usul ve Esaslarına Dair Yönetmelik,

- 01.11.2018 tarihli ve 30582 sayılı Resmi Gazetede yayımlanan Ceza İnfaz Kurumları ile Tutukevleri İşyurtları Kurumu Konsinye Satış İşlemlerine Dair Yönetmelik,

- 14.01.2010 tarih ve 137/3 sayılı İşyurtları Kurumu Mevzuatı Uygulamaları Hakkındaki Genelge,

- 27.04.2007 tarihli İşyurtları Kurumu ve İşyurtlarında Kullanılan Maliyet Hesapları ile Tutulacak Defter ve Belgelerin Düzenlenmesine Dair Yönerge,

#### **B- Teşkilat Yapısı**

4301 sayılı Kanunla kurulan işyurtları kurumu, idari bakımdan Adalet Bakanlığına “bağlı bir kuruluştur”. İşyurtları Kurumu ayrıca “özel bütçeli” bir kuruluş olup, “tüzel kişiliği” bulunmaktadır. İşyurtları Kurumunun teşkilat yapısı, merkez ve taşra teşkilatından oluşmaktadır.

##### **B.1. Merkez Teşkilat Yapısı**

İşyurtları Kurumunun merkez teşkilatında, İşyurtları Kurumu Yüksek Kurulu ile İşyurtları Daire Başkanlığı bulunmaktadır. İşyurtları Kurumu Yüksek Kurulu; Adalet Bakanlığı Bakan Yardımcısı Başkanlığında Ceza ve Tevkifevleri Genel Müdürü, Strateji Geliştirme Başkanı, Destek Hizmetleri Dairesi Başkanı ve İşyurtları Kurumu Başkanından oluşmaktadır.

İşyurtları Kurumu Yüksek Kurulunun görevleri;

İşyurtlarının genel amaçlarını belirlemek.

İşyurtları Kurumunun Genel Müdürlükçe hazırlanacak bütçesini onaylamak.

İşyurtlarının kurulmasına veya kaldırılmasına karar vermek.

Hükümlü ve tutukluların çalıştırılma usul ve esaslarını belirlemek.

İşyurtları yönetim kurullarının önerisi üzerine 22/5/2003 tarihli ve 4857 sayılı İş Kanunu hükümlerine göre işyurtlarında istihdam edilecek işçilerin niteliklerine, çalıştırılmasına, ücretlerinin belirlenmesine ve bunların işten çıkarılmasına karar vermek.

Yüksek iş performansı ile işyurduna yararlı olan personel ve hükümlülere prim ödenmesinin usul ve esaslarını belirlemek; yıllık bilançolarında tahakkuk edecek kârdan personel işçi ve hükümlülere Kanunda belirtilen kar payı ödenmesine ilişkin işyurdu yönetim kurullarının önerilerini karara bağlamak.

Bakanlığın denetim programlarına ek olarak, işyurtlarının faaliyetlerinin adalet müfettişleri tarafından denetlenmesini Bakanlara önermek.

İşyurtları Kurumu ile işyurtlarının paralarının yatırılacağı bankaları belirlemek.

Ceza infaz kurumları ve tutukevleri personeline İşyurtları Kurumu ve işyurtlarının hesaplarını tutturmak ve bu hesapları ilgilendiren işleri yaptırmak.

İşyurtlarının yıllık iş program ve projelerini, bütçelerini, ek bütçelerini, faaliyet raporu ve netice hesaplarını onaylamak veya reddetmek.

Genel Müdürün önerisiyle işyurtlarına işletme ihtiyaçları için kaynak tahsisi yapmak ve gerektiğinde birinden diğerine kaynak aktarması yapılmasına karar vermek.

Genel bütçeden aylık alan kadrolu personelin işyurdunda çalıştırılmasına ilişkin Genel Müdürün önerilerini karara bağlamak.

İşyurtları Kurumu; Başkan, hakimler ile personelden oluşmakta olup, Bilgi İşlem Bürosu, Bütçe Bürosu, Destek Hizmetleri Bürosu, Eğitim Bürosu, Merkez Saymanlık Bürosu, Yüksek Kurul Bürosu, Kantin ve Konsinye Satış Bürosu, Kurumsal Gelişim ve Projeler Bürosu, Lojman ve Ticari Üniteler Bürosu, Muhasebe Bürosu, Personel ve İnsan Kaynakları Bürosu, Planlama ve Uygulama Bürosu, Tanıtım, Pazarlama ve Ürün Geliştirme Bürolarından oluşmaktadır.

İşyurtları Kurumu Yüksek Kurulu 2021 yılında 45 toplantı gerçekleştirerek, 2.627 konuyu görüşmüş ve karara bağlamıştır.

### **Başkanlığın Görevleri;**

İşyurtları Kurumu Yüksek Kurulu kararlarını yerine getirmek.

İşyurtlarını yönetmek, denetlemek ve hesap işlerini izlemek.

Hükümlü ve tutukluların çalıştırılmalarıyla ilgili her türlü işlemi yürütmek, küçüklerin çalışma şartları bakımından ilgili bakanlık ve kamu kuruluşları ile işbirliği yapmak.

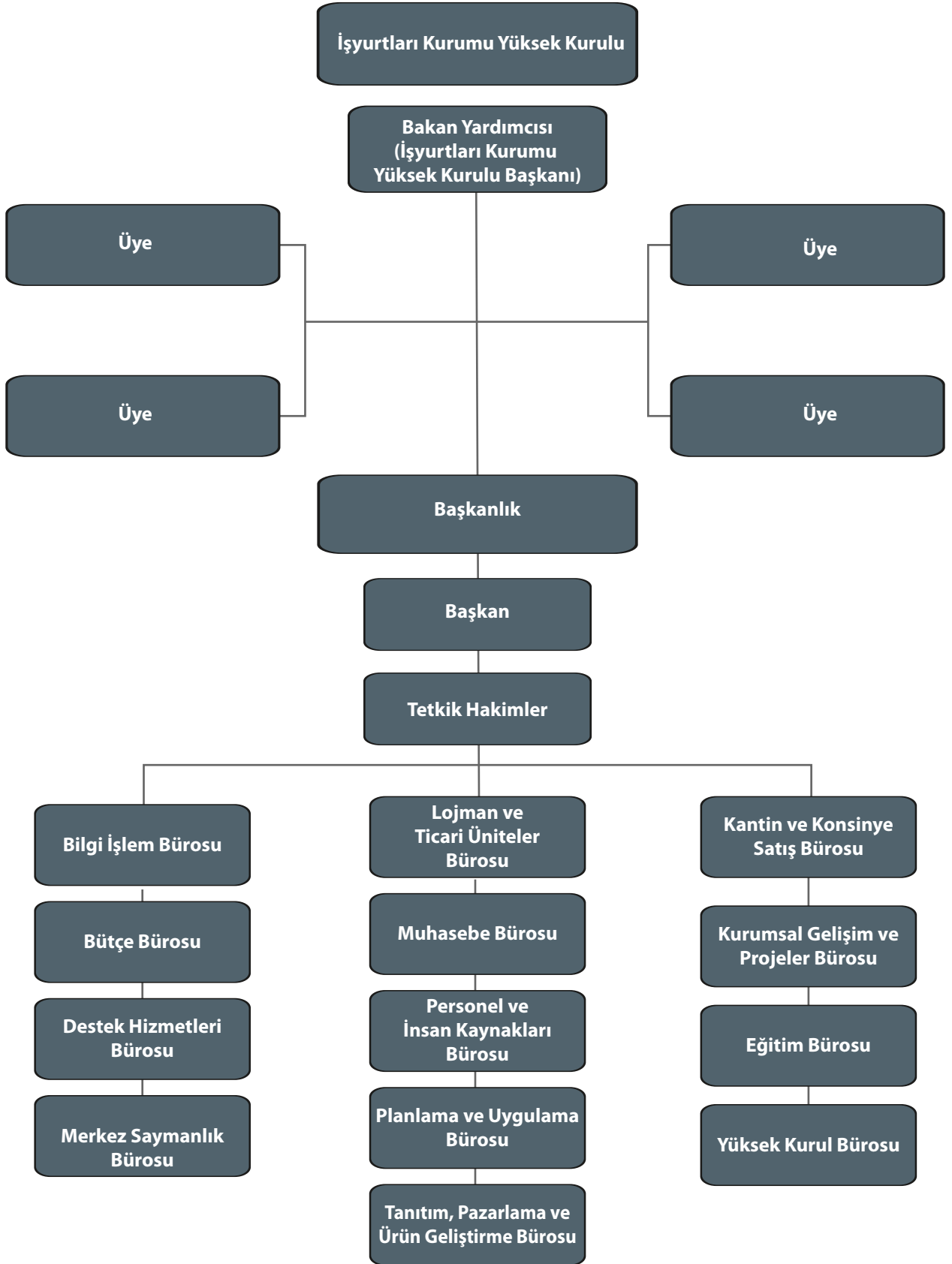
İşyurtlarının yıllık iş program ve projelerini, bütçelerini, ek bütçelerini, faaliyet raporu ve netice hesaplarını İşyurtları Kurumu Yüksek Kuruluna sunmak.

İşyurtlarında, İş Kanunu hükümlerine göre çalıştırılacak işçilere ilişkin işyurdu yönetim kurullarının önerilerini İşyurtları Kurumu Yüksek Kuruluna sunmak.

İşyurtları Kurumu Yüksek Kurulunun sekretarya hizmetlerini yürütmek.

Görev alanına giren konularda mevzuat yetersizliğine ve aksaklığına ilişkin inceleme ve araştırma yaparak İşyurtları Kurumu Yüksek Kuruluna öneride bulunmak, yönetmelik taslaklarını hazırlamak ve izlemek, görüş bildirmek, genelge düzenlemek.

Kanunlarda ve bu Bölümde gösterilen ve Bakanlıkça verilen diğer görevleri yapmak.



## B.2. Taşra Teşkilat Yapısı

Taşra teşkilatımız 31.12.2021 tarihi itibarıyla 146 kapalı ceza infaz kurumu, 73 kapalı-açık ceza infaz kurumu, 89 açık ceza infaz kurumu, 14 F tipi ceza infaz kurumu, 4 eğitimevi, 10 kadın kapalı olmak üzere Toplam 336 işyurdu müdürlüğünden oluşmaktadır. İşyurtları kurumunun taşra teşkilatında ceza infaz kurumu işyurdu yönetim kurulu bulunmaktadır. Yönetim kurulu; işyurdu müdürünün başkanlığında; işyurdu ikinci müdürü, muhasebe yetkilisi, idare memuru, ambar memuru, katip ve teknik personel görev yapmaktadır.

### Ceza infaz kurumu işyurdu yönetim kurulunun görevleri;

- İşyurdunun geliştirilmesine ve genel gidişine ait her türlü faaliyetlere yön vermek.
- Hükümlü ve tutukluların maddi ve manevi kalkınmalarına katkıda bulunacak eğitim, öğretim, sosyal, kültürel ve sportif program ve çalışmalarını uygulamak.

c. 4857 sayılı İş Kanunu hükümlerine göre ücretleri işyurdundan ödenecek işçilerin kurum işlerinde çalıştırılmasını, ücretlerinin belirlenmesini ve bunların işten çıkarılmasını Daire Başkanlığına önermek.

d. Kurumda üretilip satışa arz edilen mamûllerin satış fiyatını belirlemek.

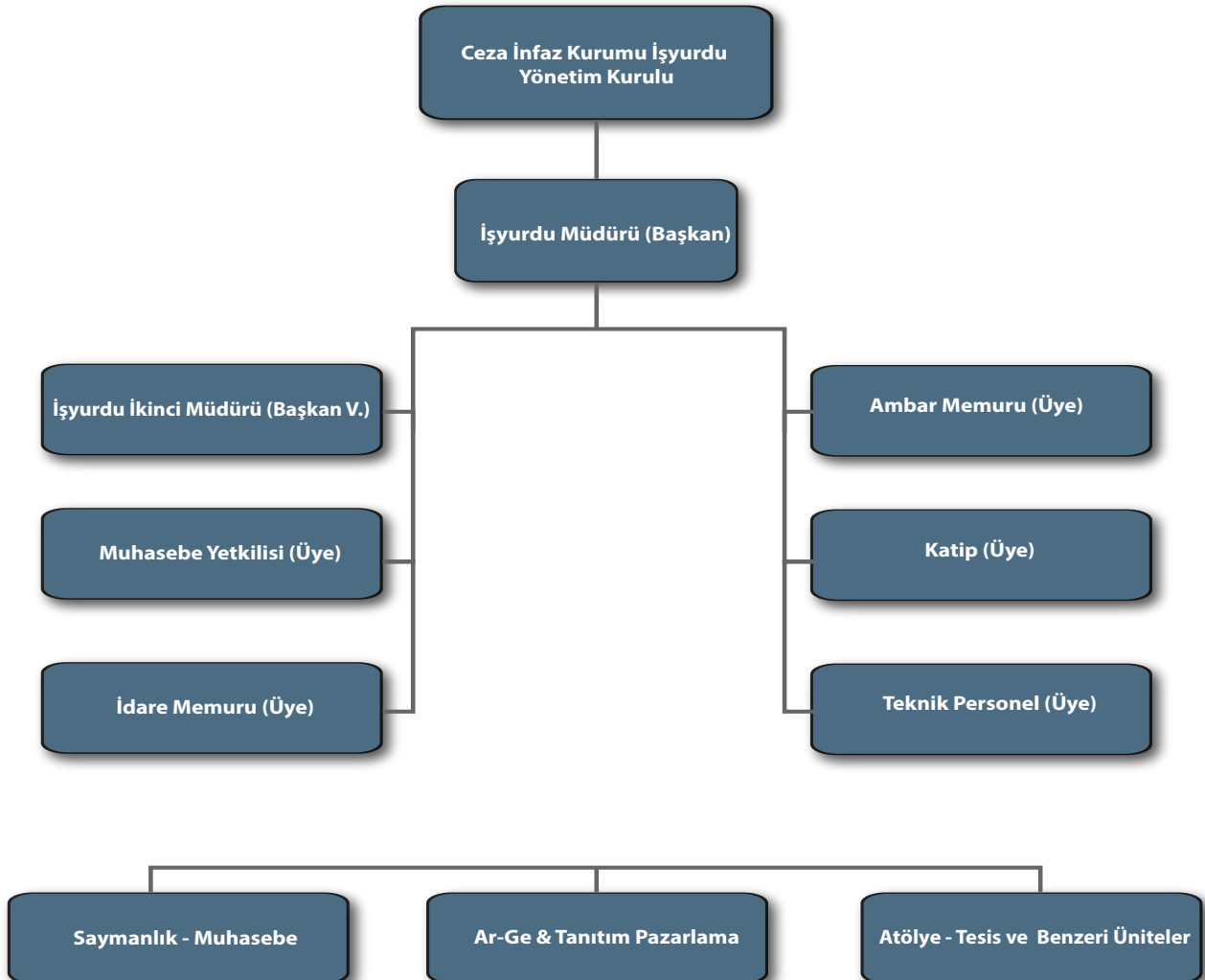
e. İşyurdunda yapılacak fazla çalışma önerilerini karara bağlamak,

f. Bakanlık, Yüksek Kurul, Başkanlığın veya Genel Müdürlüğün onayını gerektiren

işlemlere ilişkin kararları düzenleyerek onaya sunmak.

g. Başkanlığın onayı alınarak, işyurdunda görevli personeli diğer mahallerde geçici olarak görevlendirmek,

h. Başkanlıkça verilen diğer görevleri yerine getirmektir.



### C. Fiziksel Kaynaklar

İşyurdu atölyelerimizde üretimde doğrudan kullanılan 23.624 adet değişik makine ile 184 adet araç mevcuttur. Araçların dağılımı ve sayıları aşağıdaki tabloda yer almaktadır.

NO	KOD	TAŞITIN CİNSİ	ADET
1	T2	BİNEK OTOMOBİL	6
2	T5	MİNİBUS (Sürücü dahil en fazla 17 kişilik)	25
3	T7	PİCK-UP (Kamyonet, sürücü dahil 3 veya 6 kişilik)	57
4	T8	PİCK-UP (Kamyonet, arazi hizmetleri için sürücü dahil 3 veya 6 kişilik)	7
5	T9	PANEL	1
6	T10	MİDİBUS (Sürücü dahil en fazla 26 kişilik)	1
7	T11a	OTOBÜS (Sürücü dahil en az 27, en fazla 40 kişilik)	5
8	T12	KAMYON (Şasi-kabin tam yüklü ağırlığı en az 3.501 Kg)	50
9	T13	KAMYON (Şasi-kabin tam yüklü ağırlığı en az 12.000 Kg)	27
10	T14	KAMYON (Şasi-kabin tam yüklü ağırlığı en az 17.000 Kg)	5
GENEL TOPLAM			184

İşyurtları atölye ve tesislerinde üretim yapıyor olması hasebiyle, Kurumumuz, kamu kaynaklarının etkili, ekonomik ve verimli bir şekilde elde edilmesi ve kullanılmasını, hesap verebilirliği ve mali saydamlığı sağlamak üzere, mali yönetimin yapısını ve işleyişini, bütçenin hazırlanmasını, uygulanmasını, tüm mali işlemlerin muhasebeleştirilmesini, raporlanmasını ve mali kontrolün düzenli ve yerinde yapılabilmesi için 01/01/2019 tarihinden itibaren 300 işyurdu müdürlüğünün Bütünleşik Kamu Mali Yönetim ve Bilişim Sistemine geçişi gerçekleştirilmiştir.

İşyurdu müdürlüklerinin tamamında muhasebe verilerini girebilecek bilgisayar, tarayıcı ve yazıcı bulunmaktadır. Muhasebe uygulamalarının tamamı işyurdu müdürlüklerimizde yapıldığı andan itibaren UYAP ve Bütünleşik Kamu Mali Yönetim ve Bilişim Sistemi uygulamaları sistemlerle merkezden izlenebilmektedir.

Teknolojik gelişmeler üretim alanlarında emek yoğun işkollarını etkilememek suretiyle çağın gerekleri ölçüsünde kullanılmaktadır.

#### Kurumumuz demirbaşına kayıtlı;

- 184 adet değişik amaçlar için kullanılan farklı özelliklerde araç,
- 38 adet adliye hizmet binası,
- 26.569,64 m<sup>2</sup> toplam alanlı muhtelif yerlerde 10 adet arsa,
- 1 adet süt ürünleri fabrikası,
- 33 adet Hizmet Binası (5 mahalde 590 adet ceza infaz kurum personeli lojman dairesi, 21 mahalde 472 adet daireden oluşan adliye personeli lojmanı, 6 Adet Diğer Hizmet Binaları ve 1 adet satış mağazası) bulunmaktadır.

**D. İnsan Kaynakları**

Ünvanı	Çalıştığı Yer	Sayısı
Başkan	Merkez	1
Tetkik Hakimi	Merkez	4
Başkontrolör	Merkez	1
Mali Hizmetler Uzmanı	Merkez	1
Adalet Uzmanı	Merkez	2
Şube Müdürü / Yazı İşleri Müdürü / 2. Müdür	Merkez	3
Sayman	Merkez	4
Şef	Merkez	2
İdare Memuru	Merkez	1
Araştırmacı	Merkez	1
Bilgisayar İşletmeni	Merkez	6
V.K.H.İ	Merkez	11
Veteriner Hekim	Merkez	1
Mühendis	Merkez	7
Memur	Merkez	5
Teknisyen / Tekniker	Merkez	4
Zabıt Katibi	Merkez	6
Öğretmen	Merkez	2
İnfaz ve Koruma Başmemuru / İnfaz ve Koruma Memuru	Merkez	47
Şoför / Hizmetli / İşçi	Merkez	5
<b>Kurumun Toplam Personeli*</b>		<b>114</b>
Harcama Yetkilisi (Ceza İnfaz Kurumu İşyurdu Müdürü)	Taşra	400
Gerçekleştirme Görevlisi (Ceza İnfaz Kurumu 2. Müdürü)	Taşra	411
Ceza İnfaz Kurumu 2. Müdürü	Taşra	416
İdare Memuru	Taşra	526
Sayman (Asaleten)	Taşra	195
Sayman (Vekaleten, Yetkiyle Bakan)	Taşra	221
Mühendis	Taşra	56
İnfaz ve Koruma Başmemuru ve İnfaz ve Koruma Memuru	Taşra	6.732
Teknisyen ve Tekniker	Taşra	637
Diğer Personel (Aşçı, Şoför, Katip, vb.)	Taşra	914
Sürekli İşçi	Taşra	8
Atölye Şefi	Taşra	1.498
<b>İşyurları Taşra Toplam Personeli</b>		<b>12.014</b>
<b>GENEL TOPLAM</b>		<b>12.128</b>

\* Kurumun kendi personeli bulunmamakta olup mevcut personel Adalet Bakanlığı ve diğer kurum ve kuruluşlardan görevlendirme ile çalıştırılmaktadır.



## E. Diğer Hususlar

### E.1. Endüstri Ürünleri İşkolları



Mobilya,  
Tekstil  
Ayakkabı  
Deri  
Toner - Kartuş Dolum  
Yazıcı Tamiri  
Tabela-Serigrafi  
Alüminyum Doğrama  
Parke Taşı - Beton Direk  
Demir ve Metal  
Yatak - Yastık-Yorgan  
Unlu Mamuller  
Matbaa ve Cilt  
Teneke ve Karton Kutu  
Sabun - Deterjan  
Elektrik - Elektronik  
Terlik  
Kişisel Bakım ve Kozmetik  
Atık Toplama ve Ayırma  
Kompost Üretim  
Çiğ Köfte



## E.2. Elişi Ürünleri İşkolları



Dokuma

Çini - Seramik

Gümüş

Hediyelik Eşya

Tablo - Resim

Ebru

Sedef Kakma

Bakır

Oltu Taşı

Cam Süsleme

Mermer İşleme

Süs Kabağı

Takı Tasarım

Yapay Çiçek

Yarı Değerli Taş

Müzik Aletleri

Hamak ve Ağ Örne

Kaya Tuzu

Lüle Taşı

Ahi Sandığı

Dekoratif Deri

Ahşap Oymacılığı

Dekoratif Mum - Sabun

Rölyef Tablo

Teraryum





### E.3. Gıda, Tarım ve Hayvancılık Ürünleri İşkolları

Besicilik  
Süt ve Süt Ürünleri  
Yumurta  
Fidecilik  
Sebze ve Meyve  
Sera ve Canlı Çiçek  
Tahıl ve Yem Bitkileri  
Et ve Et Ürünleri  
Endüstriye Ziraat  
Kuruyemiş  
Kuru Gıda Paketleme



### E.4. İnşaat ve Onarım İşleri

İnşaat ve Onarım İşleri  
Mimari Restorasyon  
Uygulamaları



## E.5. Hizmet Sektörü



Halı Saha İşletmeciliği,  
Halı Yıkama,  
Keşif Aracı,  
Oto Bakım Onarım,  
Oto Yıkama,  
Otopark İşletmeciliği,  
Temizlik İşleri,  
Yediemin Deposu,  
Fotokopi,  
Fotoğraf Atölyesi,  
Nakliye,  
Hamaliye,  
Kuaför,  
Kesimhane,  
Kantar,  
Özel Sektör İşbirliği  
Kamu Kurum ve Kuruluşları  
İşbirliği  
Çamaşır Yıkama ve Kurutma  
Kuru Temizleme  
Teknik Ofis  
Fuar ve Organizasyon  
Hizmetleri  
Haşere İlaçlama Hizmetleri





## E.6. Uygulamalı Sosyal Tesis İşletmeciliği



Ankara Şaşmaz Uygulamalı Sosyal Tesisleri,  
 Ankara Adaletevi İşletmeciliği,  
 Bozüyük-Zeki BAYRAK Uygulamalı Sosyal Tesisleri,  
 Bursa Hakimevi,  
 Dalaman Restoran İşletmesi,  
 Eskişehir Açık C.İ.K. Sosyal Tesisleri,  
 Gökçeada Eğitim ve Dinlenme Tesisleri,  
 İzmir Adalet Sarayı Sosyal Tesisleri,  
 Kırşehir Açık C.İ.K. Sosyal Tesisleri,  
 Silivri Adaletevi İşletmeciliği,  
 Çayocağı,  
 Restoran,  
 Kafeterya,  
 Tabldot,  
 Misafirhane,  
 Piknik ve Hobi Bahçesi İşletmeciliği,  
 Kantin,  
 Market.  
 Atlı Kafe İşletmeciliği,





# PERFORMANS BİLGİLERİ

## II. PERFORMANS BİLGİLERİ

### A. Temel Politika ve Öncelikler

#### **Hükümlü ve tutukluların meslek edinmesini sağlayarak topluma yeniden kazandırmak**

Hükümlü ve tutuklulara çağdaş üretim teknolojilerine uygun mesleki eğitimler vermek, yeni işkolları açmak suretiyle daha fazla hükümlü ve tutuklunun çalışması ve meslek edinmesini,

Belirlenen kriterler ve ekonomik imkânlar çerçevesinde maddi destek vererek, ceza infaz kurumlarındaki insan gücünü üretime dönüştürüp ülke ekonomisine katkısını,

Öğrendikleri meslek ve sanat sayesinde topluma yararlı bireyler olarak tahliyelerini, daha kolay iş bulmalarını veya kurmalarını, sağlamaktır.

#### **Ürün ve hizmetlerde kaliteyi yükseltmek**

Hükümlü ve tutukluların işyurtlarındaki üretim faaliyetine katılımlarını sağlamak, onları tahliye sonrası hayata bağlayacak bir meslek ve sanat edindirmek maksadıyla;

Hükümlü ve tutukluları diğer kamu kurum ve kuruluşları ile koordineli olarak çağdaş üretim sistemleri konusunda eğiterek, standardize edilmiş üretim yerleri ile uluslararası standartlara uygun kaliteli ürün ve hizmet sunulmasını sağlamaktır.

#### **İşyurdu faaliyetlerinin tanıtımını yapmak**

Tanıtım ve pazarlama faaliyetlerini yürütebilecek nitelikli personeli bu birimlerde görevlendirmek,

Kamu kurum ve kuruluşları ile özel sektör yetkililerini ziyaret ederek iş bağlantıları kurmak ve devamlılığını sağlamak,

Bölgesinde ve diğer yerlerde açılan fuar, sergi, festival gibi organizasyonlara katılmak,

Yerel imkanları değerlendirerek yapılan faaliyetleri yazılı veya görsel basında tanıtmak,

İşyurtlarında üretilen her çeşit mal ve hizmetin detaylı bir şekilde bilgi ve resimleriyle birlikte güncelliğini koruyarak katalog ve broşürler oluşturmak,

Suretiyle işyurdu faaliyetlerinin tanıtımı yapılacaktır.

## **B. Amaç ve Hedefler**

### **B.1. Misyon**

Hükümlü ve tutukluların işyurdu faaliyetlerine katılımını sağlayarak meslek edindirmek ya da var olan mesleklerini geliştirmek suretiyle onları topluma yeniden kazandırmaktır.

### **B.2. Vizyon**

Hükümlü ve tutukluların tamamının, çağdaş koşullarda üretime katılmalarını sağlayarak, işyurdu faaliyetlerinde Dünyaya örnek olmaktır.

### **B.3. Stratejik Amaç ve Hedefler**

#### **AMAÇ 1. Hükümlü ve tutukluların meslek edinmesini sağlayarak topluma yeniden kazandırmak**

**Hedef 1.1.** Çalışan hükümlü ve tutuklulara mesleki eğitim verilecektir.

**Hedef 1.2.** İşyurdu müdürlüğünde sigorta primi ödenerek çalıştırılan hükümlü ve tutuklu sayısı her yıl artırılabacaktır.

**Hedef 1.3.** 180 olan işkolu sayısı 2023 yılına kadar artırılabacaktır.

**Hedef 1.4.** 74 olan özel sektör işbirliği sayısı her yıl artırılabacaktır.

#### **AMAÇ 2. Ürün ve hizmetlerde kaliteyi yükseltmek**

**Hedef 2.1.** İşyurdu atölyelerinde kullanılan 16.412 adet makine ve teçhizat ihtiyaç dahilinde modernize edilecektir.

**Hedef 2.2.** İşyurtlarında çalışan personele mesleki eğitim verilecektir.

**Hedef 2.3.** 2023 yılı sonuna kadar işyurdu müdürlüğü personelinin kendi branşında özel sektörde düzenlenen fuar veya sergilere katılımı sağlanacaktır.

**Hedef 2.4.** 2023 yılı sonuna kadar tüm işkollarında kamu ve özel sektörde faaliyet gösteren kurum, kuruluş ve kişiler ile işbirliği yapılmaya devam edilecektir.

**Hedef 2.5.** 2023 yılı sonuna kadar işyurtlarında üretilen ürün ve hizmetlerle ilgili olarak CE, TS, ISO, HELAL, GİMDES sertifikaları gibi kalite belgelerinden en az birinin alınmasına devam edilecektir.

#### **AMAÇ 3. İşyurdu faaliyetlerinin tanıtımını yapmak**

**Hedef 3.1.** İşyurdu müdürlükleri, Başkanlığımızın yıllık program çerçevesinde düzenlediği sergi, fuar ve benzeri organizasyonlara katılacaktır.

**Hedef 3.2.** İşyurdu müdürlüklerinde oluşturulan Tanıtım Pazarlama birimleri görev alanları çerçevesinde kamu ve özel sektör kuruluşlarına ziyaret gerçekleştireceklerdir.

**Hedef 3.3.** Ulusal veya yerel yayın yapan görsel ve yazılı basın kuruluşlarınca Başkanlığımız ve işyurdu müdürlüklerinin faaliyetleri tanıtılacaktır.

**Hedef 3.4.** İşyurtları Kurumu ve işyurdu müdürlüklerinin ürün kataloğu, tanıtım broşürleri ve filmleri ihtiyaca bağlı olarak güncellenecektir.

## ALT PROGRAM HEDEFLERİ VE STRATEJİK PLAN İLİŞKİSİ

Kurum: CEZA İNFAZ KURUMLARI İLE TUTUKEVLERİ İŞ YURTLARI KURUMU

Yıl: 2022

PROGRAM ADI	ALT PROGRAM ADI	ALT PROGRAM HEDEFLERİ	İLİŞKİLİ OLDUĞU STRATEJİK AMAÇ
HUKUK VE ADALET	ADLI VE İDARI YARGI CEZA İNFAZ VE İYİLEŞTİRME	Adalet sisteminin etkin bir şekilde işleyişini sağlamak Hükümlü ve tutukluların meslek ve sanat edindirmelerini sağlayarak toplumsal hayata uyumlarını kolaylaştırmak	

## **C. Performans Hedef ve Göstergeleri ile Faaliyetler**

### **C.1. Performans Hedef ve Göstergeleri**

Kurumumuz Stratejik Planı hazırlanırken stratejik planlama anlayışının bir gereği olarak vizyona ulaşmak için elverişli, tutarlı ve gerçekçi amaçlar belirlenmiştir. Söz konusu amaçların gerçekleştirilmesine yönelik adımları kapsayan hedefler ise stratejik planın uygulama dönemi içerisinde dağıtılarak takvimin gözetilmesi suretiyle hazırlanmıştır. Bu hedefler 2022 Performans Programına alınarak program yılına ilişkin maliyet hesaplanmıştır.

Kurumumuzun Stratejik Planının 2022 Performans Programına alınan hedefler için yürütülecek faaliyetler bütçe imkanları dahilinde tamamlanacak ve hedefler program döneminde gerçekleşmiş olacaktır.



**CEZA İNFAZ KURUMLARI İLE TUTUKEVLERİ İŞ YURLARI KURUMU PERFORMANS BİLGİSİ**

**Bütçe Yılı:** 2022  
**Program Adı:** HUKUK VE ADALET

**Alt Program Adı:** ADLİ VE İDARİ YARGI  
**Gereke ve Açıklamalar**

Ceza İnfaz Kurumları ile Tutukevleri İşyurtları Kurumu, 06.08.1997 gün ve 4301 sayılı Ceza İnfaz Kurumları ile Tutukevleri İşyurtları Kurumunun Kuruluş ve İdaresine İlişkin Kanun ile Adalet Bakanlığının bağlı bir kuruluşu olarak oluşturulmuştur. Bu Kanun ile İşyurtları Kurumunun organları olan Yüksek Kurul, Daire Başkanlığı ve işyurtlarının kuruluşu, teşkilatı, idaresi ve çalışma esasları belirlenmiştir. Kurum, özel kanunla düzenlenmiş, tüzel kişiliği haiz, özel bütçeli bir kamu idaresi olarak yapılandırılmıştır.

09.07.2018 tarihli ve 30473 sayılı Resmi Gazetede (3. Mükerrer) yayımlanan 703 sayılı Anayasada Yapılan Değişiklik ve Uyum Sağlanması Amacıyla Bazı Kanun ve Kanun Hükmünde Kararnemelerde Değişiklik Yapılması Hakkında Kanun Hükmünde Kararnemesinin 64. md. ile 4301 sayılı Ceza İnfaz Kurumları ile Tutukevleri İşyurtları Kurumunun Kuruluş ve İdaresine İlişkin Kanununda bazı düzenlemeler getirilmiş, Kanunun adı da 4301 sayılı Ceza İnfaz Kurumları ile Tutukevleri İşyurtları Kurumuna İlişkin Bazı Mali Hükümlerin Düzenlenmesi Hakkında Kanun şeklinde değiştirilmiştir. 15.07.2018 tarihli ve 30479 sayılı Resmi Gazetede yayımlanan Bakanlıklara Bağlı, İlgili, İlişkili Kurum ve Kuruluşlar ile Diğer Kurum ve Kuruluşların Teşkilatı Hakkında 4 nolu Cumhurbaşkanlığı Kararnamesi ile yeniden düzenlenmiştir.

15/07/2018 tarihli ve 30479 sayılı Resmi Gazetede yayımlanan "Bakanlıklara Bağlı, İlgili, İlişkili Kurum ve Kuruluşlar ile Diğer Kurum ve Kuruluşların Teşkilatı Hakkında 4 nolu Cumhurbaşkanlığı Kararnemesinin" 80 inci maddesinin (5) fıkrası gereğince İşyurtları Kurumu bütçesinden, Bakanlık merkez ve taşra teşkilatı ile bağlı kuruluşlarının bina alım, inşa, onarım, demirbaş, araç, gereç ve sair her türlü ihtiyaçları için harcama yapılabilmektedir.

**Alt Program Hedefi:**

Adalet sisteminin etkin bir şekilde işleyişini sağlamak

**Performans Göstergeleri**

Performans Göstergesi	Ölçü Birimi	2020	2021 Planlanan	2021 YS Gerç. Tahmini	2022 Hedef	2023 Tahmin	2024 Tahmin
1- Adliye ve ek hizmet binalarının kapalı alanı	Metrekare	35.487	53.811	0	438.934	438.934	129.888

**Göstergeye İlişkin Açıklama:** İşyurtları Kurumu bütçesinden yapılan Adliye ve ek hizmet binalarının kapalı alanı için konulmuş bulunan performans gerçekleşme ve hedefleridir.  
**Hesaplama Yöntemi:** Adalet Bakanlığı Destek Hizmetleri Dairesi Başkanlığından alınan gerçekleşme ve hedefler doğrultusunda veri girişi yapılmıştır.  
**Verinin Kaynağı:** Adalet Bakanlığı Destek Hizmetleri Dairesi Başkanlığından alınan gerçekleşme ve hedefler doğrultusunda veri girişi yapılmıştır.  
**Sorumlu İdare:** CEZA İNFAZ KURUMLARI İLE TUTUKEVLERİ İŞ YURLARI KURUMU

Performans Göstergesi	Ölçü Birimi	2020	2021 Planlanan	2021 YS Gerç. Tahmini	2022 Hedef	2023 Tahmin	2024 Tahmin
2- Yeni açılan adliye ve ek hizmet bina sayısı	Sayı	5	8	0	9	9	6

**Göstergeye İlişkin Açıklama:** İşyurtları Kurumu bütçesinden yapılan Adliye ve ek hizmet binalarının sayıları için konulmuş bulunan performans gerçekleşme ve hedefleridir.  
**Hesaplama Yöntemi:** Adalet Bakanlığı Destek Hizmetleri Dairesi Başkanlığından alınan gerçekleşme ve hedefler doğrultusunda veri girişi yapılmıştır.  
**Verinin Kaynağı:** Adalet Bakanlığı Destek Hizmetleri Dairesi Başkanlığından alınan gerçekleşme ve hedefler doğrultusunda veri girişi yapılmıştır.  
**Sorumlu İdare:** CEZA İNFAZ KURUMLARI İLE TUTUKEVLERİ İŞ YURLARI KURUMU

**Alt Program Kapsamında Yürütülecek Faaliyet Maliyetleri**

Faaliyetler	2021 Bütçe	2021 Harcama Haziran	2022 Bütçe	2023 Tahmin	2024 Tahmin
<b>Hizmet Binalarının Fiziki Alt Yapısının Güçlendirilmesi</b>	<b>351.738.000</b>	<b>35.619.440</b>	<b>374.424.000</b>	<b>479.944.000</b>	<b>643.963.000</b>
Bütçe İçi	351.738.000	35.619.440	374.424.000	479.944.000	643.963.000
Bütçe Dışı	0	0	0	0	0
<b>Mahkeme Yönetim Hizmetleri</b>	<b>237.204.000</b>	<b>131.030.457</b>	<b>267.773.000</b>	<b>291.221.000</b>	<b>314.096.000</b>
Bütçe İçi	237.204.000	131.030.457	267.773.000	291.221.000	314.096.000
Bütçe Dışı	0	0	0	0	0
<b>T O P L A M</b>	<b>588.942.000</b>	<b>166.649.897</b>	<b>642.197.000</b>	<b>771.165.000</b>	<b>958.059.000</b>
Bütçe İçi	588.942.000	166.649.897	642.197.000	771.165.000	958.059.000
Bütçe Dışı	0	0	0	0	0

**Faaliyetlere İlişkin Açıklamalar:****Hizmet Binalarının Fiziki Alt Yapısının Güçlendirilmesi**

15/07/2018 tarihli ve 30479 sayılı Resmi Gazetede yayımlanan "Bakanlıklara Bağlı, İlgili, İlişkili Kurum ve Kuruluşlar ile Diğer Kurum ve Kuruluşların Teşkilatı Hakkında 4 Nolu Cumhurbaşkanlığı Kararnamesinin" 80 inci maddesinin (5) fıkrası gereğince İşyurtları Kurumu bütçesinden, Bakanlık merkez ve taşra teşkilatı ile bağlı kuruluşlarının bina alım, inşa, onarım, demirbaş, araç, gereç ve sair her türlü ihtiyaçları için harcama yapılabilmektedir.

**Mahkeme Yönetim Hizmetleri**

15/07/2018 tarihli ve 30479 sayılı Resmi Gazetede yayımlanan "Bakanlıklara Bağlı, İlgili, İlişkili Kurum ve Kuruluşlar ile Diğer Kurum ve Kuruluşların Teşkilatı Hakkında 4 Nolu Cumhurbaşkanlığı Kararnamesinin" 80 inci maddesinin (5) fıkrası gereğince İşyurtları Kurumu bütçesinden, Bakanlık merkez ve taşra teşkilatı ile bağlı kuruluşlarının bina alım, inşa, onarım, demirbaş, araç, gereç ve sair her türlü ihtiyaçları için harcama yapılabilmektedir.

**Alt Program Adı: CEZA İNFAZ VE İYİLEŞTİRME****Gereke ve Açıklamalar**

Ceza İnfaz Kurumları ile Tutukevleri İşyurtları Kurumu, 06.08.1997 gün ve 4301 sayılı Ceza İnfaz Kurumları ile Tutukevleri İşyurtları Kurumunun Kuruluş ve İdaresine İlişkin Kanun ile Adalet Bakanlığının bağlı bir kuruluşu olarak oluşturulmuştur. Bu Kanun ile İşyurtları Kurumunun organları olan Yüksek Kurul, Daire Başkanlığı ve işyurtlarının kuruluşu, teşkilatı, idaresi ve çalışma esasları belirlenmiştir. Kurum, özel kanunla düzenlenmiş, tüzel kişiliği haiz, özel bütçeli bir kamu idaresi olarak yapılandırılmıştır.

09.07.2018 tarihli ve 30473 sayılı Resmi Gazetede (3. Mükerrer) yayımlanan 703 sayılı Anayasada Yapılan Değişiklik ve Uyum Sağlanması Amacıyla Bazı Kanun ve Kanun Hükmünde Kararnemelerde Değişiklik Yapılması Hakkında Kanun Hükmünde Kararnemesinin 64. md. ile 4301 sayılı Ceza İnfaz Kurumları ile Tutukevleri İşyurtları Kurumunun Kuruluş ve İdaresine İlişkin Kanununda bazı düzenlemeler getirilmiş, Kanunun adı da 4301 sayılı Ceza İnfaz Kurumları ile Tutukevleri İşyurtları Kurumuna İlişkin Bazı Mali Hükümlerin Düzenlenmesi Hakkında Kanun şeklinde değiştirilmiştir.

15.07.2018 tarihli ve 30479 sayılı Resmi Gazetede yayımlanan Bakanlıklara Bağlı, İlgili, İlişkili Kurum ve Kuruluşlar ile Diğer Kurum ve Kuruluşların Teşkilatı Hakkında 4 nolu Cumhurbaşkanlığı Kararnamesi ile yeniden düzenlenmiştir.

15/07/2018 tarihli ve 30479 sayılı Resmi Gazetede yayımlanan "Bakanlıklara Bağlı, İlgili, İlişkili Kurum ve Kuruluşlar ile Diğer Kurum ve Kuruluşların Teşkilatı Hakkında 4 nolu Cumhurbaşkanlığı Kararnamesinin" 80 inci maddesinin (5) fıkrası gereğince İşyurtları Kurumu bütçesinden, Bakanlık merkez ve taşra teşkilatı ile bağlı kuruluşlarının bina alım, inşa, onarım, demirbaş, araç, gereç ve sair her türlü ihtiyaçları için harcama yapılabilmektedir.

Ceza İnfaz Kurumları İle Tutukevleri İşyurtları Kurumunca, hükümlü ve tutukluların mesleki eğitim kapsamında işyurtlarında çalışmaları ile yeniden sosyalleşmeleri, üretken bireyler olarak kanunlara, nizamla, toplumsal kurallara saygılı sorumluluk taşıyan bir yaşam biçimine uyumlarının sağlanması ve atıl insan gücünün ekonomiye kazandırılması amaçlanmaktadır. Bu amaçtan hareketle, suçluyu ıslahta başlıca faktör olarak kabul edilen "İş ve Çalışmanın" oluşturulması yönünde, ceza infaz kurumlarında işyurtları faaliyete geçirilmiştir.

Bu kapsamda; her yıl için artış gösteren hükümlü mevcuduna paralel olarak, işyurtlarının da kapasite yönünden daha yeterli bir düzeye çıkarılması için çaba sarfedilmektedir. Böylece sürdürülen uğraşlar daha fazla hükümlüye iş imkânı yaratılarak çalıştırılmalarını temin suretiyle, onların maddi ve manevi kalkınmalarına yönelik olarak, halen, 333 adet işyurdu bulunmakta olup, Bunlardan, 87 açık ceza infaz kurumu, 72 kapalı-açık ceza infaz kurumu, 4 çocuk eğitimevi, 146 kapalı, 14 yüksek güvenlikli f tipi kapalı ve 10 kadın kapalı ceza infaz kurumu olarak faaliyetini sürdürmektedir.

**Alt Program Hedefi:**

Hükümlü ve tutukluların meslek ve sanat edinmelerini sağlayarak toplumsal hayata uyumlarını kolaylaştırmak

**Performans Göstergeleri**

Performans Göstergesi	Ölçü Birimi	2020	2021 Planlanan	2021 YS Gerç. Tahmini	2022 Hedef	2023 Tahmin	2024 Tahmin
1- Belge alınan işkolu sayısı	Sayı	14	1	1	1	1	1

**Göstergeye İlişkin Açıklama:** İşyurdunda üretilen ürünlerde standardizasyonun yakalanması gerekmekte olup, bu nedenle üretilen ürünler ve hizmetlerle ilgili sertifikalandırma ve kalite belgesi alınmasıyla ilgili konulmuş bulunan performans gerçekleştirme ve hedefleridir.

**Hesaplama Yöntemi:** Faaliyetin işyurdu müdürlüklerinde yürütülmekte olması sebebiyle, gösterge ile ilgili gerçekleştirme ve hedefleri işyurdu müdürlüklerinden toplanan bilgilerin konsolide edilmesiyle ulaşılmaktadır.

**Verinin Kaynağı:** Faaliyetin işyurdu müdürlüklerinde yürütülmekte olması sebebiyle, gösterge ile ilgili gerçekleştirme ve hedefleri işyurdu müdürlüklerinden toplanan bilgilerin konsolide edilmesiyle ulaşılmaktadır.

**Sorumlu İdare:** CEZA İNFAZ KURUMLARI İLE TUTUKEVLERİ İŞYURLARI KURUMU

Performans Göstergesi	Ölçü Birimi	2020	2021 Planlanan	2021 YS Gerç. Tahmini	2022 Hedef	2023 Tahmin	2024 Tahmin
2- Bir yılda iş yurdunda çalışan hükümlü tutuklu başına üretilen ürünlerin ekonomik değeri	TL	10.119	9.000	9.000	9.000	9.000	9.000

**Göstergeye İlişkin Açıklama:** İşyurdu müdürlüklerine bağlı atölye tesislerde kullanılan ürünler için kullanılan 03.1 "Üretime Yönelik mal ve Hizmet Alımları" kaleminde yapılan harcamaların, işyurdunda sigortalı çalıştırılan toplam hükümlü-tutuklu başına düşen ekonomik değerler için konulmuş bulunan performans gerçekleştirme ve hedefleridir.

**Hesaplama Yöntemi:** İşyurdu müdürlüklerine bağlı atölye tesislerde kullanılan ürünler için kullanılan 03.1 "Üretime Yönelik mal ve Hizmet Alımları" Yılsonu harcaması / Sigortalı çalıştırılan toplam hükümlü-tutuklu sayısı

**Verinin Kaynağı:** Faaliyetin işyurdu müdürlüklerinde yürütülmekte olması sebebiyle, gösterge ile ilgili gerçekleştirme ve hedefleri işyurdu müdürlüklerinden toplanan bilgilerin konsolide edilmesiyle ulaşılmaktadır.

**Sorumlu İdare:** CEZA İNFAZ KURUMLARI İLE TUTUKEVLERİ İŞYURLARI KURUMU

Performans Göstergesi	Ölçü Birimi	2020	2021 Planlanan	2021 YS Gerç. Tahmini	2022 Hedef	2023 Tahmin	2024 Tahmin
3- Bir yılda iş yurdunda çalışan kadın hükümlü tutuklu başına üretilen ürünlerin ekonomik değeri	TL	7.687	7.000	7.000	7.000	7.000	7.000

**Göstergeye İlişkin Açıklama:** Kadın ceza infaz kurumu işyurdu müdürlüklerine bağlı atölye tesislerde kullanılan ürünler için kullanılan 03.1 "Üretime Yönelik mal ve Hizmet Alımları" kaleminde yapılan harcamaların, işyurdunda sigortalı çalıştırılan toplam kadın hükümlü tutuklu başına düşen ekonomik değerler için konulmuş bulunan performans gerçekleşme ve hedefleridir.

**Hesaplama Yöntemi:** İşyurdu müdürlüklerine bağlı atölye tesislerde kullanılan ürünler için kullanılan 03.1 "Üretime Yönelik mal ve Hizmet Alımları" Yıllon harcaması / Sigortalı çalıştırılan kadın hükümlü-tutuklu sayısı

**Verinin Kaynağı:** Faaliyetin işyurdu müdürlüklerinde yürütülmekte olması sebebiyle, gösterge ile ilgili gerçekleşme ve hedefleri işyurdu müdürlüklerinden toplanan bilgilerin konsolide edilmesiyle ulaşılmaktadır.

**Sorumlu İdare:** CEZA İNFAZ KURUMLARI İLE TUTUKEVLERİ İŞ YURLARI KURUMU

Performans Göstergesi	Ölçü Birimi	2020	2021 Planlanan	2021 YS Gerç. Tahmini	2022 Hedef	2023 Tahmin	2024 Tahmin
4- Hükümlü ve tutuklulara yönelik mesleki eğitim sayısı	Sayı	335	50	50	50	50	50

**Göstergeye İlişkin Açıklama:** İşyurdu müdürlüklerine bağlı atölye ve tesislerde sigortalı çalıştırılan hükümlü tutuklulara yönelik düzenlenen eğitim sayılarıyla ilgili konulmuş bulunan performans gerçekleşme ve hedefleridir.

**Hesaplama Yöntemi:** Faaliyetin işyurdu müdürlüklerinde yürütülmekte olması sebebiyle, gösterge ile ilgili gerçekleşme ve hedefleri işyurdu müdürlüklerinden toplanan bilgilerin konsolide edilmesiyle ulaşılmaktadır.

**Verinin Kaynağı:** Faaliyetin işyurdu müdürlüklerinde yürütülmekte olması sebebiyle, gösterge ile ilgili gerçekleşme ve hedefleri işyurdu müdürlüklerinden toplanan bilgilerin konsolide edilmesiyle ulaşılmaktadır.

**Sorumlu İdare:** CEZA İNFAZ KURUMLARI İLE TUTUKEVLERİ İŞ YURLARI KURUMU

Performans Göstergesi	Ölçü Birimi	2020	2021 Planlanan	2021 YS Gerç. Tahmini	2022 Hedef	2023 Tahmin	2024 Tahmin
5- Kadın hükümlü ve tutuklulara yönelik mesleki eğitim sayısı	Sayı	19	5	5	5	5	5

**Göstergeye İlişkin Açıklama:** İşyurdu müdürlüklerine bağlı atölye ve tesislerde sigortalı çalıştırılan kadın hükümlü tutuklulara yönelik düzenlenen eğitim sayılarıyla ilgili konulmuş bulunan performans gerçekleşme ve hedefleridir.

**Hesaplama Yöntemi:** Faaliyetin işyurdu müdürlüklerinde yürütülmekte olması sebebiyle, gösterge ile ilgili gerçekleşme ve hedefleri işyurdu müdürlüklerinden toplanan bilgilerin konsolide edilmesiyle ulaşılmaktadır.

**Verinin Kaynağı:** Faaliyetin işyurdu müdürlüklerinde yürütülmekte olması sebebiyle, gösterge ile ilgili gerçekleşme ve hedefleri işyurdu müdürlüklerinden toplanan bilgilerin konsolide edilmesiyle ulaşılmaktadır.

**Sorumlu İdare:** CEZA İNFAZ KURUMLARI İLE TUTUKEVLERİ İŞ YURLARI KURUMU

Performans Göstergesi	Ölçü Birimi	2020	2021 Planlanan	2021 YS Gerç. Tahmini	2022 Hedef	2023 Tahmin	2024 Tahmin
6- Kurum tarafından düzenlenen sergi fuar ve benzeri organizasyon sayısı	Sayı	0	5	0	5	5	5

**Göstergeye İlişkin Açıklama:** İşyurdu Kurumu Daire Başkanlığına yurtiçinde ve yurtdışında düzenlenen sergi fuar ve benzeri organizasyon sayılarıyla ilgili konulmuş bulunan performans gerçekleşme ve hedefleridir.

**Hesaplama Yöntemi:** Ceza İnfaz Kurumları ile Tutukevleri İşyurtları Kurumu Daire Başkanlığına düzenlenen ve düzenlenmesi planlanan sergi ve fuar verilerinin derlenmesi sonucunda bulunan veriler kullanılmaktadır.

**Verinin Kaynağı:** Ceza İnfaz Kurumları ile Tutukevleri İşyurtları Kurumu Daire Başkanlığına düzenlenen ve düzenlenmesi planlanan sergi ve fuar verilerinin derlenmesi sonucunda bulunan veriler kullanılmaktadır.

**Sorumlu İdare:** CEZA İNFAZ KURUMLARI İLE TUTUKEVLERİ İŞ YURLARI KURUMU

Performans Göstergesi	Ölçü Birimi	2020	2021 Planlanan	2021 YS Gerç. Tahmini	2022 Hedef	2023 Tahmin	2024 Tahmin
7- Mesleki eğitim verilen hükümlü tutuklu sayısı	Sayı	5.715	250	250	250	250	250

**Göstergeye İlişkin Açıklama:** İşyurdu müdürlüklerine bağlı atölye ve tesislerde sigortalı çalıştırılan hükümlü tutuklulara yönelik düzenlenen eğitime katılan hükümlü tutuklu sayılarıyla ilgili konulmuş bulunan performans gerçekleşme ve hedefleridir.

**Hesaplama Yöntemi:** Faaliyetin işyurdu müdürlüklerinde yürütülmekte olması sebebiyle, gösterge ile ilgili gerçekleşme ve hedefleri işyurdu müdürlüklerinden toplanan bilgilerin konsolide edilmesiyle ulaşılmaktadır.

**Verinin Kaynağı:** Faaliyetin işyurdu müdürlüklerinde yürütülmekte olması sebebiyle, gösterge ile ilgili gerçekleşme ve hedefleri işyurdu müdürlüklerinden toplanan bilgilerin konsolide edilmesiyle ulaşılmaktadır.

**Sorumlu İdare:** CEZA İNFAZ KURUMLARI İLE TUTUKEVLERİ İŞ YURLARI KURUMU

Performans Göstergesi	Ölçü Birimi	2020	2021 Planlanan	2021 YS Gerç. Tahmini	2022 Hedef	2023 Tahmin	2024 Tahmin
8- Mesleki eğitim verilen kadın hükümlü tutuklu sayısı	Sayı	346	50	50	50	50	50

**Göstergeye İlişkin Açıklama:** İşyurdu müdürlüklerine bağlı atölye ve tesislerde sigortalı çalıştırılan kadın hükümlü tutuklulara yönelik düzenlenen eğitime katılan hükümlü tutuklu sayılarıyla ilgili konulmuş bulunan performans gerçekleşme ve hedefleridir.

**Hesaplama Yöntemi:** Faaliyetin işyurdu müdürlüklerinde yürütülmekte olması sebebiyle, gösterge ile ilgili gerçekleşme ve hedefleri işyurdu müdürlüklerinden toplanan bilgilerin konsolide edilmesiyle ulaşılmaktadır.

**Verinin Kaynağı:** Faaliyetin işyurdu müdürlüklerinde yürütülmekte olması sebebiyle, gösterge ile ilgili gerçekleşme ve hedefleri işyurdu müdürlüklerinden toplanan bilgilerin konsolide edilmesiyle ulaşılmaktadır.

**Sorumlu İdare:** CEZA İNFAZ KURUMLARI İLE TUTUKEVLERİ İŞ YURLARI KURUMU

# CEZA İNFAZ KURUMLARI İLE TUTUKEVLERİ İŞYURLARI KURUMU

CEZA İNFAZ KURUMLARI İLE TUTUKEVLERİ İŞYURLARI KURUMU

İdare Performans Raporu

Performans Göstergesi	Ölçü Birimi	2020	2021 Planlanan	2021 YS Gerç. Tahmini	2022 Hedef	2023 Tahmin	2024 Tahmin
9- Sigorta primi ödenerek çalıştırılan hükümlü tutuklu sayısı	Sayı	53.818	54.500	54.500	55.000	55.500	56.000
<b>Göstergeye İlişkin Açıklama:</b>		İşyurdu müdürlüklerine bağlı atölye ve tesislerde sigortalı çalıştırılan toplam hükümlü tutuklu sayılarıyla ilgili konulmuş bulunan performans gerçekleşme ve hedefleridir.					
<b>Hesaplama Yöntemi:</b>		Faaliyetin işyurdu müdürlüklerinde yürütülmekte olması sebebiyle, gösterge ile ilgili gerçekleşme ve hedefleri işyurdu müdürlüklerinden toplanan bilgilerin konsolide edilmesiyle ulaşılmaktadır.					
<b>Verinin Kaynağı:</b>		Faaliyetin işyurdu müdürlüklerinde yürütülmekte olması sebebiyle, gösterge ile ilgili gerçekleşme ve hedefleri işyurdu müdürlüklerinden toplanan bilgilerin konsolide edilmesiyle ulaşılmaktadır.					
<b>Sorumlu İdare:</b>		CEZA İNFAZ KURUMLARI İLE TUTUKEVLERİ İŞYURLARI KURUMU					

Performans Göstergesi	Ölçü Birimi	2020	2021 Planlanan	2021 YS Gerç. Tahmini	2022 Hedef	2023 Tahmin	2024 Tahmin
10- Sigorta primi ödenerek çalıştırılan kadın hükümlü tutuklu sayısı	Sayı	1.269	900	900	900	900	900
<b>Göstergeye İlişkin Açıklama:</b>		İşyurdu müdürlüklerine bağlı atölye ve tesislerde sigortalı çalıştırılan toplam hükümlü tutuklu sayılarıyla ilgili konulmuş bulunan performans gerçekleşme ve hedefleridir.					
<b>Hesaplama Yöntemi:</b>		Faaliyetin işyurdu müdürlüklerinde yürütülmekte olması sebebiyle, gösterge ile ilgili gerçekleşme ve hedefleri işyurdu müdürlüklerinden toplanan bilgilerin konsolide edilmesiyle ulaşılmaktadır.					
<b>Verinin Kaynağı:</b>		Faaliyetin işyurdu müdürlüklerinde yürütülmekte olması sebebiyle, gösterge ile ilgili gerçekleşme ve hedefleri işyurdu müdürlüklerinden toplanan bilgilerin konsolide edilmesiyle ulaşılmaktadır.					
<b>Sorumlu İdare:</b>		CEZA İNFAZ KURUMLARI İLE TUTUKEVLERİ İŞYURLARI KURUMU					

## Alt Program Kapsamında Yürütülecek Faaliyet Maliyetleri

Faaliyetler	2021 Bütçe	2021 Harcama Haziran	2022 Bütçe	2023 Tahmin	2024 Tahmin
<b>Ceza İnfaz Faaliyetleri</b>	<b>318.484.000</b>	<b>135.770.398</b>	<b>359.503.000</b>	<b>390.978.000</b>	<b>421.694.000</b>
Bütçe İçi	318.484.000	135.770.398	359.503.000	390.978.000	421.694.000
Bütçe Dışı	0	0	0	0	0
<b>Ceza İnfaz Kurumları ve Personel Eğitim Merkezlerinin Fiziki ve Teknik Alt Yapısının Güçlendirilmesi</b>	<b>316.622.000</b>	<b>88.623.913</b>	<b>381.232.000</b>	<b>342.957.000</b>	<b>242.096.000</b>
Bütçe İçi	316.622.000	88.623.913	381.232.000	342.957.000	242.096.000
Bütçe Dışı	0	0	0	0	0
<b>Hükümlü ve Tutuklular Tarafından Yapılan Ürün ve Hizmet Üretimi</b>	<b>405.240.000</b>	<b>266.246.807</b>	<b>457.438.000</b>	<b>497.488.000</b>	<b>536.569.000</b>
Bütçe İçi	405.240.000	266.246.807	457.438.000	497.488.000	536.569.000
Bütçe Dışı	0	0	0	0	0
<b>Hükümlü ve Tutukluların Meslek ve Sanat Edinimleri ve Toplama İntibakı</b>	<b>1.085.093.000</b>	<b>796.840.062</b>	<b>1.227.617.000</b>	<b>1.336.295.000</b>	<b>1.475.681.000</b>
Bütçe İçi	1.085.093.000	796.840.062	1.227.617.000	1.336.295.000	1.475.681.000
Bütçe Dışı	0	0	0	0	0
<b>İşyurdu Atölye ve Tesislerinin Fiziki ve Teknik Alt Yapısının Güçlendirilmesi</b>	<b>12.696.000</b>	<b>11.810.958</b>	<b>12.610.000</b>	<b>14.042.000</b>	<b>14.327.000</b>
Bütçe İçi	12.696.000	11.810.958	12.610.000	14.042.000	14.327.000
Bütçe Dışı	0	0	0	0	0
<b>Kadın Hükümlü ve Tutukluların Toplumsal Hayata Kazandırılması</b>	<b>88.036.000</b>	<b>21.411.816</b>	<b>100.047.000</b>	<b>108.878.000</b>	<b>117.565.000</b>
Bütçe İçi	88.036.000	21.411.816	100.047.000	108.878.000	117.565.000
Bütçe Dışı	0	0	0	0	0
<b>T O P L A M</b>	<b>2.226.171.000</b>	<b>1.320.703.954</b>	<b>2.538.447.000</b>	<b>2.690.638.000</b>	<b>2.807.932.000</b>
Bütçe İçi	2.226.171.000	1.320.703.954	2.538.447.000	2.690.638.000	2.807.932.000
Bütçe Dışı	0	0	0	0	0

## Faaliyetlere İlişkin Açıklamalar:

### Ceza İnfaz Faaliyetleri

15/07/2018 tarihli ve 30479 sayılı Resmî Gazetede yayımlanan "Bakanlıklara Bağlı, İlgili, İlişkili Kurum ve Kuruluşlar ile Diğer Kurum ve Kuruluşların Teşkilatı Hakkında 4 Nolu Cumhurbaşkanlığı Kararnamesinin" 80 inci maddesinin (5) fıkrası gereğince İşyurtları Kurumu bütçesinden, Bakanlık merkez ve taşra teşkilatı ile bağlı kuruluşlarının bina alım, inşa, onarım, demirbaş, araç, gereç ve sair her türlü ihtiyaçları için harcama yapılabilmektedir.

### Ceza İnfaz Kurumları ve Personel Eğitim Merkezlerinin Fiziki ve Teknik Alt Yapısının Güçlendirilmesi

15/07/2018 tarihli ve 30479 sayılı Resmî Gazetede yayımlanan "Bakanlıklara Bağlı, İlgili, İlişkili Kurum ve Kuruluşlar ile Diğer Kurum ve Kuruluşların Teşkilatı Hakkında 4 Nolu Cumhurbaşkanlığı Kararnamesinin" 80 inci maddesinin (5) fıkrası gereğince İşyurtları Kurumu bütçesinden, Bakanlık merkez ve taşra teşkilatı ile bağlı kuruluşlarının bina alım, inşa, onarım, demirbaş, araç, gereç ve sair her türlü ihtiyaçları için harcama yapılabilmektedir.

### Hükümlü ve Tutuklular Tarafından Yapılan Ürün ve Hizmet Üretimi

Ceza İnfaz Kurumları İle Tutukevleri İşyurtları Kurumunca, hükümlü ve tutukluların mesleki eğitim kapsamında işyurtlarında çalışmaları ile yeniden sosyalleşmeleri, üretken bireyler olarak kanunlara, nizamla, toplumsal kurallara saygılı sorumluluk taşıyan bir yaşam biçimine uyumlarının sağlanması ve atıl insan gücünün ekonomiye kazandırılması amaçlanmaktadır.

### Hükümlü ve Tutukluların Meslek ve Sanat Edinimleri ve Toplama İntibakı

Ceza İnfaz Kurumları İle Tutukevleri İşyurtları Kurumunca, hükümlü ve tutukluların mesleki eğitim kapsamında işyurtlarında çalışmaları ile yeniden sosyalleşmeleri, üretken bireyler olarak kanunlara, nizamla, toplumsal kurallara saygılı sorumluluk taşıyan bir yaşam biçimine uyumlarının sağlanması ve atıl insan gücünün ekonomiye kazandırılması amaçlanmaktadır.

**İşyurdu Atölye ve Tesislerinin Fiziki ve Teknik Alt Yapısının Güçlendirilmesi**

.....  
Ceza İnfaz Kurumları İle Tutukevleri İşyurtları Kurumunca, hükümlü ve tutukluların mesleki eğitim kapsamında işyurtlarında çalışmaları ile yeniden sosyalleşmeleri, üretken bireyler olarak kanunlara, nizamla, toplumsal kurallara saygılı sorumluluk taşıyan bir yaşam biçimine uyumlarının sağlanması insan gücünün ekonomiye kazandırılması amaçlanmaktadır.  
.....

**Kadın Hükümlü ve Tutukluların Toplumsal Hayata Kazandırılması**

.....  
Ceza İnfaz Kurumları İle Tutukevleri İşyurtları Kurumunca, hükümlü ve tutukluların mesleki eğitim kapsamında işyurtlarında çalışmaları ile yeniden sosyalleşmeleri, üretken bireyler olarak kanunlara, nizamla, toplumsal kurallara saygılı sorumluluk taşıyan bir yaşam biçimine uyumlarının sağlanması insan gücünün ekonomiye kazandırılması amaçlanmaktadır.  
.....

## **C.2. Faaliyetler**

Stratejik planda yer alan stratejik hedeflere ilişkin olarak program döneminde uygulanacak performans hedeflerine ait faaliyetlerden maliyetlendirilebilir nitelikte olanlar performans programına alınmıştır.

## FAALİYET MALİYETLERİ TABLOSU

İdare Adı	CEZA İNFAZ KURUMLARI İLE TUTUKTEKİLERİ İŞ YURTULARI KURUMU	2021 Bütçe	2021 Harcama (Haziran)	2022 Bütçe	2023 Tahmin	2024 Tahmin
Program Adı	HUKUK VE ADALET					
Alt Program Adı	ADLI VE İDARI YARGI					
Alt Program Hedefi	Adalet sisteminin etkin bir şekilde işleyişini sağlamak					
Faaliyet Adı	Hizmet Binalarının Fiziki Alt Yapısının Güçlendirilmesi					
Açıklama	15/07/2018 tarihli ve 30479 sayılı Resmî Gazetede yayımlanan "Bakanlıklara Bağlı, İlişkili Kurum ve Kuruluşların Teşkilatı Hakkında 4 Nolu Cumhurbaşkanlığı Kararnamesinin" 80 inci maddesinin (5) fıkrası gereğince işyurtları Kurumu bütçesinden, Bakanlık merkez ve taşra teşkilatı					
EKONOMİK KOD	2021 Bütçe	2021 Harcama (Haziran)	2022 Bütçe	2023 Tahmin	2024 Tahmin	
Personel Giderleri						
Sosyal Güvenlik Kurumuna Devlet Primi Giderleri						
Mal ve Hizmet Alım Giderleri						
Faiz Giderleri						
Cari Transferler						
Sermaye Giderleri	351.738.000	35.619.440	374.424.000	479.944.000	643.963.000	
Sermaye Transferleri						
Borç Verme						
<b>BÜTÇE İÇİ TOPLAM KAYNAK</b>	<b>351.738.000</b>	<b>35.619.440</b>	<b>374.424.000</b>	<b>479.944.000</b>	<b>643.963.000</b>	
Döner Sermaye						
Özel Hesap						
Diğer Bütçe Dışı Kaynak						
<b>BÜTÇE DIŞI TOPLAM KAYNAK</b>						
<b>FAALİYET MALİYETİ TOPLAMI</b>	<b>351.738.000</b>	<b>35.619.440</b>	<b>374.424.000</b>	<b>479.944.000</b>	<b>643.963.000</b>	

## FAALİYET MALİYETLERİ TABLOSU

CEZA İNFAZ KURUMLARI İLE TUTUKEVLERİ İŞ YUURLARI KURUMU

HUKUK VE ADALET

ADLİ VE İDARİ YARGI

Adalet sisteminin etkin bir şekilde işleyişini sağlamak

Mahkeme Yönetim Hizmetleri

15/07/2018 tarihli ve 30479 sayılı Resmî Gazetede yayımlanan "Bakanlıklara Bağlı, İlişkili Kurum ve Kuruluşlar ile Diğer Kurum ve Kuruluşların Teşkilatı Hakkında 4 Nolu Cumhurbaşkanlığı Kararınınin" 80 inci maddesinin (5) fıkrası gereğince işyurtları Kurumu bütçesinden, Bakanlık merkez ve taşra teşkilatı

EKONOMİK KOD	2021 Bütçe	2021 Harcama (Haziran)	2022 Bütçe	2023 Tahmin	2024 Tahmin
<i>Personel Giderleri</i>					
<i>Sosyal Güvenlik Kurumuna Devlet Primi Giderleri</i>					
<i>Mal ve Hizmet Alım Giderleri</i>	237.204.000	131.030.457	267.773.000	291.221.000	314.096.000
<i>Faiz Giderleri</i>					
<i>Cari Transferler</i>					
<i>Sermaye Giderleri</i>					
<i>Sermaye Transferleri</i>					
<i>Borç Verme</i>					
<b>BÜTÇE İÇİ TOPLAM KAYNAK</b>	<b>237.204.000</b>	<b>131.030.457</b>	<b>267.773.000</b>	<b>291.221.000</b>	<b>314.096.000</b>
<i>Döner Sermaye</i>					
<i>Özel Hesap</i>					
<i>Diğer Bütçe Dışı Kaynak</i>					
<b>BÜTÇE DIŞI TOPLAM KAYNAK</b>					
<b>FAALİYET MALİYETİ TOPLAMI</b>	<b>237.204.000</b>	<b>131.030.457</b>	<b>267.773.000</b>	<b>291.221.000</b>	<b>314.096.000</b>



## FAALİYET MALİYETLERİ TABLOSU

CEZA İNFAZ KURUMLARI İLE TUTUKTEKİLERİ İŞ YURTLARI KURUMU

HUKUK VE ADALET

CEZA İNFAZ VE İYİLEŞTİRME

Hükümlü ve tutukuların meslek ve sanat edinmelerini sağlayarak toplumsal hayata uyumlarını kolaylaştırmak

Ceza İnfaz Faaliyetleri

**Açıklama**  
15/07/2018 tarihli ve 30479 sayılı Resmî Gazetede yayımlanan "Bakanlıklara Bağlı, İlişkili Kurum ve Kuruluşlar ile Diğer Kurum ve Kuruluşların Teşkilatı Hakkında 4 Nolu Cumhurbaşkanlığı Kararınınin" 80 inci maddesinin (5) fıkrası gereğince işyurtları Kurumu bütçesinden, Bakanlık merkez ve taşra teşkilatı

EKONOMİK KOD	2021 Bütçe	2021 Harcama (Haziran)	2022 Bütçe	2023 Tahmin	2024 Tahmin
<i>Personel Giderleri</i>					
<i>Sosyal Güvenlik Kurumuna Devlet Primi Giderleri</i>					
<i>Mal ve Hizmet Alım Giderleri</i>	318.484.000	135.770.398	359.503.000	390.978.000	421.694.000
<i>Faiz Giderleri</i>					
<i>Cari Transferler</i>					
<i>Sermaye Giderleri</i>					
<i>Sermaye Transferleri</i>					
<i>Borç Verme</i>					
<b>BÜTÇE İÇİ TOPLAM KAYNAK</b>	<b>318.484.000</b>	<b>135.770.398</b>	<b>359.503.000</b>	<b>390.978.000</b>	<b>421.694.000</b>
<i>Döner Sermaye</i>					
<i>Özel Hesap</i>					
<i>Diğer Bütçe Dışı Kaynak</i>					
<b>BÜTÇE DIŞI TOPLAM KAYNAK</b>					
<b>FAALİYET MALİYETİ TOPLAMI</b>	<b>318.484.000</b>	<b>135.770.398</b>	<b>359.503.000</b>	<b>390.978.000</b>	<b>421.694.000</b>

## FAALİYET MALİYETLERİ TABLOSU

İdare Adı	CEZA İNFAZ KURUMLARI İLE TUTUKEVLERİ İŞ YUURLARI KURUMU	2021 Bütçe	2021 Harcama (Haziran)	2022 Bütçe	2023 Tahmin	2024 Tahmin
Program Adı	HUKUK VE ADALET					
Alt Program Adı	CEZA İNFAZ VE İYİLEŞTİRME					
Alt Program Hedefi	Hükümlü ve tutukuların meslek ve sanat edinmelerini sağlayarak toplumsal hayata uyumlarını kolaylaştırmak					
Faaliyet Adı	Ceza İnfaz Kurumları ve Personel Eğitim Merkezlerinin Fiziki ve Teknik Alt Yapısının Güçlendirilmesi					
Açıklama	15/07/2018 tarihli ve 30479 sayılı Resmî Gazetede yayımlanan "Bakanlıklara Bağlı, İlişkili Kurum ve Kuruluşlar ile Diğer Kurum ve Kuruluşların Teşkilatı Hakkında 4 Nolu Cumhurbaşkanlığı Kararınınin" 80 inci maddesinin (5) fıkrası gereğince işyurtları Kurumu bütçesinden, Bakanlık merkez ve taşra teşkilatı					
<b>EKONOMİK KOD</b>		<b>2021 Bütçe</b>	<b>2021 Harcama (Haziran)</b>	<b>2022 Bütçe</b>	<b>2023 Tahmin</b>	<b>2024 Tahmin</b>
Personel Giderleri						
Sosyal Güvenlik Kurumuna Devlet Primi Giderleri						
Mal ve Hizmet Alım Giderleri						
Faiz Giderleri						
Cari Transferler						
Sermaye Giderleri		316.622.000	88.623.913	381.232.000	342.957.000	242.096.000
Sermaye Transferleri						
Borç Verme						
<b>BÜTÇE İÇİ TOPLAM KAYNAK</b>		<b>316.622.000</b>	<b>88.623.913</b>	<b>381.232.000</b>	<b>342.957.000</b>	<b>242.096.000</b>
Döner Sermaye						
Özel Hesap						
Diğer Bütçe Dışı Kaynak						
<b>BÜTÇE DIŞI TOPLAM KAYNAK</b>						
<b>FAALİYET MALİYETİ TOPLAMI</b>		<b>316.622.000</b>	<b>88.623.913</b>	<b>381.232.000</b>	<b>342.957.000</b>	<b>242.096.000</b>

## FAALİYET MALİYETLERİ TABLOSU

CEZA İNFAZ KURUMLARI İLE TUTUKTEKİLERİ İŞ YURTLARI KURUMU

HUKUK VE ADALET

CEZA İNFAZ VE İYİLEŞTİRME

Hükümlü ve tutukluların meslek ve sanat edinmelerini sağlayarak toplumsal hayata uyumlarını kolaylaştırmak

Hükümlü ve Tutuklular Tarafından Yapılan Ürün ve Hizmet Üretimi

Ceza İnfaz Kurumları ile Tutukteki İyurtları Kurumunca, hükümlü ve tutukluların mesleki eğitim kapsamında işyurtlarında çalışmalarını ile yeniden sosyalleşmeleri, üretken bireyler olarak kanunlara, nizamalara, toplumsal kurallara saygılı sorumluluk taşıyan bir yaşam biçimine uyumlarının sağlanması ve

EKONOMİK KOD	2021 Bütçe	2021 Harcama (Haziran)	2022 Bütçe	2023 Tahmin	2024 Tahmin
<i>Personel Giderleri</i>					
<i>Sosyal Güvenlik Kurumuna Devlet Primi Giderleri</i>					
<i>Mal ve Hizmet Alım Giderleri</i>	405.240.000	266.246.807	457.438.000	497.488.000	536.569.000
<i>Faiz Giderleri</i>					
<i>Cari Transferler</i>					
<i>Sermaye Giderleri</i>					
<i>Sermaye Transferleri</i>					
<i>Borç Verme</i>					
<b>BÜTÇE İÇİ TOPLAM KAYNAK</b>	<b>405.240.000</b>	<b>266.246.807</b>	<b>457.438.000</b>	<b>497.488.000</b>	<b>536.569.000</b>
<i>Döner Sermaye</i>					
<i>Özel Hesap</i>					
<i>Diğer Bütçe Dışı Kaynak</i>					
<b>BÜTÇE DIŞI TOPLAM KAYNAK</b>					
<b>FAALİYET MALİYETİ TOPLAMI</b>	<b>405.240.000</b>	<b>266.246.807</b>	<b>457.438.000</b>	<b>497.488.000</b>	<b>536.569.000</b>

## FAALİYET MALİYETLERİ TABLOSU

CEZA İNFAZ KURUMLARI İLE TUTUKEVLERİ İŞ YURLARI KURUMU

HUKUK VE ADALET

CEZA İNFAZ VE İYİLEŞTİRME

Hükümlü ve tutukuların meslek ve sanat edinmelerini sağlayarak toplumsal hayata uyumlarını kolaylaştırmak

Hükümlü ve Tutukuların Meslek ve Sanat Edinimleri ve Toplama İntibaki

Ceza İnfaz Kurumları İle Tutukuevleri İşyurtları Kurumunca, hükümlü ve tutukuların mesleki eğitim kapsamında işyurtlarında çalışmalarını ile yeniden sosyalleşmeleri, üretken bireyler olarak kanunlara, nizamalara, toplumsal kurallara saygılı sorumluluk taşıyan bir yaşam biçimine uyumlarının sağlanması ve

EKONOMİK KOD	2021 Bütçe	2021 Harcama (Haziran)	2022 Bütçe	2023 Tahmin	2024 Tahmin
Personel Giderleri	75.271.000	16.031.632	87.353.000	96.068.000	105.702.000
Sosyal Güvenlik Kurumuna Devlet Primi Giderleri	8.709.000	1.955.926	10.196.000	11.211.000	12.337.000
Mal ve Hizmet Alım Giderleri	1.001.082.000	778.852.503	1.130.031.000	1.228.973.000	1.357.595.000
Faiz Giderleri					
Cari Transferler	31.000		37.000	43.000	47.000
Sermaye Giderleri					
Sermaye Transferleri					
Borç Verme					
<b>BÜTÇE İÇİ TOPLAM KAYNAK</b>	<b>1.085.093.000</b>	<b>796.840.062</b>	<b>1.227.617.000</b>	<b>1.336.295.000</b>	<b>1.475.681.000</b>
Döner Sermaye					
Özel Hesap					
Diğer Bütçe Dışı Kaynak					
<b>BÜTÇE DIŞI TOPLAM KAYNAK</b>					
<b>FAALİYET MALİYETİ TOPLAMI</b>	<b>1.085.093.000</b>	<b>796.840.062</b>	<b>1.227.617.000</b>	<b>1.336.295.000</b>	<b>1.475.681.000</b>

## FAALİYET MALİYETLERİ TABLOSU

<b>İdare Adı</b>	CEZA İNFAZ KURUMLARI İLE TUTUKTEKİLERİ İŞ YURTLARI KURUMU
<b>Program Adı</b>	HUKUK VE ADALET
<b>Alt Program Adı</b>	CEZA İNFAZ VE İYİLEŞTİRME
<b>Alt Program Hedefi</b>	Hükümlü ve tutukluların meslek ve sanat edinmelerini sağlayarak toplumsal hayata uyumlarını kolaylaştırmak
<b>Faaliyet Adı</b>	İşyurdu Atölye ve Tesislerinin Fiziki ve Teknik Alt Yapısının Güçlendirilmesi
<b>Açıklama</b>	Ceza İnfaz Kurumları ile Tutukteklere Eğitim Kurumunca, hükümlü ve tutukluların mesleki eğitim kapsamında işyurtlarında çalışmalarını ile yeniden sosyalleşmeleri, üretken bireyler olarak kanunlara, nizamalara, toplumsal kurallara saygılı sorumluluk taşıyan bir yaşam biçimine uyumlarının sağlanması ve

EKONOMİK KOD	2021 Bütçe	2021 Harcama (Haziran)	2022 Bütçe	2023 Tahmin	2024 Tahmin
<i>Personel Giderleri</i>					
<i>Sosyal Güvenlik Kurumuna Devlet Primi Giderleri</i>					
<i>Mal ve Hizmet Alım Giderleri</i>					
<i>Faiz Giderleri</i>					
<i>Cari Transferler</i>					
<i>Sermaye Giderleri</i>	12.696.000	11.810.958	12.610.000	14.042.000	14.327.000
<i>Sermaye Transferleri</i>					
<i>Borç Verme</i>					
<b>BÜTÇE İÇİ TOPLAM KAYNAK</b>	<b>12.696.000</b>	<b>11.810.958</b>	<b>12.610.000</b>	<b>14.042.000</b>	<b>14.327.000</b>
<i>Döner Sermaye</i>					
<i>Özel Hesap</i>					
<i>Diğer Bütçe Dışı Kaynak</i>					
<b>BÜTÇE DIŞI TOPLAM KAYNAK</b>					
<b>FAALİYET MALİYETİ TOPLAMI</b>	<b>12.696.000</b>	<b>11.810.958</b>	<b>12.610.000</b>	<b>14.042.000</b>	<b>14.327.000</b>

## FAALİYET MALİYETLERİ TABLOSU

CEZA İNFAZ KURUMLARI İLE TUTUKEVLERİ İŞ YURLARI KURUMU

HUKUK VE ADALET

CEZA İNFAZ VE İYİLEŞTİRME

Hükümlü ve tutukuların meslek ve sanat edinmelerini sağlayarak toplumsal hayata uyumlarını kolaylaştırmak

Kadın Hükümlü ve Tutukuların Toplumsal Hayata Kazandırılması

Ceza İnfaz Kurumları ile Tutukuevleri İşyurtları Kurumunca, hükümlü ve tutukuların mesleki eğitim kapsamında işyurtlarında çalışmalarını ile yeniden sosyalleşmeleri, üretken bireyler olarak kanunlara, nizamalara, toplumsal kurallara saygılı sorumluluk taşıyan bir yaşam biçimine uyumlarının sağlanması ve

EKONOMİK KOD	2021 Bütçe	2021 Harcama (Haziran)	2022 Bütçe	2023 Tahmin	2024 Tahmin
Personel Giderleri	4.007.000	496.174	5.177.000	5.695.000	6.265.000
Sosyal Güvenlik Kurumuna Devlet Primi Giderleri	436.000	62.337	502.000	552.000	607.000
Mal ve Hizmet Alım Giderleri	83.550.000	20.804.005	94.307.000	102.570.000	110.632.000
Faiz Giderleri					
Cari Transferler	1.000		1.000	1.000	1.000
Sermaye Giderleri	42.000	49.300	60.000	60.000	60.000
Sermaye Transferleri					
Borç Verme					
<b>BÜTÇE İÇİ TOPLAM KAYNAK</b>	<b>88.036.000</b>	<b>21.411.816</b>	<b>100.047.000</b>	<b>108.878.000</b>	<b>117.565.000</b>
Döner Sermaye					
Özel Hesap					
Diğer Bütçe Dışı Kaynak					
<b>BÜTÇE DIŞI TOPLAM KAYNAK</b>					
<b>FAALİYET MALİYETİ TOPLAMI</b>	<b>88.036.000</b>	<b>21.411.816</b>	<b>100.047.000</b>	<b>108.878.000</b>	<b>117.565.000</b>



## FAALİYET MALİYETLERİ TABLOSU

CEZA İNFAZ KURUMLARI İLE TUTUKEVLERİ İŞ YURTLARI KURUMU

YÖNETİM VE DESTEK PROGRAMI

ÜST YÖNETİM, İDARİ VE MALİ HİZMETLER

Alt Program Hedefi

Diğer Destek Hizmetleri

**Açıklama**  
Ceza İnfaz Kurumları ile Tutukevleri İşyurtları Kurumunca, hükümlü ve tutukluların mesleki eğitim kapsamında işyurtlarında çalışmalarını ile yeniden sosyalleşmeleri, üretken bireyler olarak kanunlara, nizamalara, toplumsal kurallara saygılı sorumluluk taşıyan bir yaşam biçimine uyumlarının sağlanması ve

EKONOMİK KOD	2021 Bütçe	2021 Harcama (Haziran)	2022 Bütçe	2023 Tahmin	2024 Tahmin
<i>Personel Giderleri</i>					
<i>Sosyal Güvenlik Kurumuna Devlet Primi Giderleri</i>					
<i>Mal ve Hizmet Alım Giderleri</i>	737.000	13.477	830.000	901.000	972.000
<i>Faiz Giderleri</i>					
<i>Cari Transferler</i>					
<i>Sermaye Giderleri</i>					
<i>Sermaye Transferleri</i>					
<i>Borç Verme</i>					
<b>BÜTÇE İÇİ TOPLAM KAYNAK</b>	<b>737.000</b>	<b>13.477</b>	<b>830.000</b>	<b>901.000</b>	<b>972.000</b>
<i>Döner Sermaye</i>					
<i>Özel Hesap</i>					
<i>Diğer Bütçe Dışı Kaynak</i>					
<b>BÜTÇE DIŞI TOPLAM KAYNAK</b>					
<b>FAALİYET MALİYETİ TOPLAMI</b>	<b>737.000</b>	<b>13.477</b>	<b>830.000</b>	<b>901.000</b>	<b>972.000</b>

## FAALİYET MALİYETLERİ TABLOSU

CEZA İNFAZ KURUMLARI İLE TUTUKEVLERİ İŞ YURLARI KURUMU

YÖNETİM VE DESTEK PROGRAMI

ÜST YÖNETİM, İDARİ VE MALİ HİZMETLER

Alt Program Hedefi

Genel Destek Hizmetleri

Ceza İnfaz Kurumları ile Tutukuevleri İşyurtları Kurumunca, hükümlü ve tutukluların mesleki eğitim kapsamında işyurtlarında çalışmalarını ile yeniden sosyalleşmeleri, üretken bireyler olarak kanunlara, nizamalara, toplumsal kurallara saygılı sorumluluk taşıyan bir yaşam biçimine uyumlarının sağlanması ve

EKONOMİK KOD	2021 Bütçe	2021 Harcama (Haziran)	2022 Bütçe	2023 Tahmin	2024 Tahmin
Personel Giderleri			1.000	1.000	1.000
Sosyal Güvenlik Kurumuna Devlet Primi Giderleri					
Mal ve Hizmet Alım Giderleri	1.204.000	171.778	1.360.000	1.478.000	1.595.000
Faiz Giderleri					
Cari Transferler					
Sermaye Giderleri	450.000	522.632	2.217.000	2.110.000	3.069.000
Sermaye Transferleri					
Borç Verme					
<b>BÜTÇE İÇİ TOPLAM KAYNAK</b>	<b>1.654.000</b>	<b>694.410</b>	<b>3.578.000</b>	<b>3.589.000</b>	<b>4.665.000</b>
Döner Sermaye					
Özel Hesap					
Diğer Bütçe Dışı Kaynak					
<b>BÜTÇE DIŞI TOPLAM KAYNAK</b>					
<b>FAALİYET MALİYETİ TOPLAMI</b>	<b>1.654.000</b>	<b>694.410</b>	<b>3.578.000</b>	<b>3.589.000</b>	<b>4.665.000</b>

## D. İdarenin Toplam Kaynak İhtiyacı

## FAALİYETLER DÜZEYİNDE CEZA İNFAZ KURUMLARI İLE TUTUKTEKİLERİ İŞ TUTUKTEKİLERİ KURUMU PERFORMANS PROGRAMI MALİYETİ

PROGRAMI SINIFLANDIRMASI	2022			2023			2024		
	BÜTÇE İÇİ	BÜTÇE DIŞI	TOPLAM	BÜTÇE İÇİ	BÜTÇE DIŞI	TOPLAM	BÜTÇE İÇİ	BÜTÇE DIŞI	TOPLAM
<b>HUKUK VE ADALET</b>	<b>3.180.644.000</b>	<b>0</b>	<b>3.180.644.000</b>	<b>3.461.803.000</b>	<b>0</b>	<b>3.461.803.000</b>	<b>3.765.991.000</b>	<b>0</b>	<b>3.765.991.000</b>
<b>ADLI VE İDARI YARGI</b>	642.197.000	0	642.197.000	771.165.000	0	771.165.000	958.059.000	0	958.059.000
Hizmet Biralarının Fiziki Alt Yapısının Güçlendirilmesi	374.424.000	0	374.424.000	479.944.000	0	479.944.000	643.963.000	0	643.963.000
Marifetle Yönetim Hizmetleri	267.773.000	0	267.773.000	291.221.000	0	291.221.000	314.096.000	0	314.096.000
<b>CEZA İNFAZ VE İYİLEŞTİRME</b>	<b>2.538.447.000</b>	<b>0</b>	<b>2.538.447.000</b>	<b>2.690.638.000</b>	<b>0</b>	<b>2.690.638.000</b>	<b>2.807.932.000</b>	<b>0</b>	<b>2.807.932.000</b>
Ceza İnfaz Faaliyetleri	359.503.000	0	359.503.000	390.978.000	0	390.978.000	421.694.000	0	421.694.000
Ceza İnfaz Kurumları ve Personel Eğitim Merkezlerinin Fiziki ve Teknik Alt Yapısının Güçlendirilmesi	381.232.000	0	381.232.000	342.957.000	0	342.957.000	242.096.000	0	242.096.000
Hükümlü ve Tutukluların Meslek ve Sanat Edinimleri Hizmet Üretimi	457.438.000	0	457.438.000	497.488.000	0	497.488.000	536.569.000	0	536.569.000
Hükümlü ve Tutukluların Meslek ve Sanat Edinimleri ve Toplumla İntibakı	1.227.617.000	0	1.227.617.000	1.336.295.000	0	1.336.295.000	1.475.681.000	0	1.475.681.000
İşyurdu Atölye ve Tesislerinin Fiziki ve Teknik Alt Yapısının Güçlendirilmesi	12.610.000	0	12.610.000	14.042.000	0	14.042.000	14.327.000	0	14.327.000
Kadın Hükümlü ve Tutukluların Toplumsal Hayata Kazandırılması	100.047.000	0	100.047.000	108.878.000	0	108.878.000	117.565.000	0	117.565.000
<b>YÖNETİM VE DESTEK PROGRAMI</b>	<b>4.408.000</b>	<b>0</b>	<b>4.408.000</b>	<b>4.490.000</b>	<b>0</b>	<b>4.490.000</b>	<b>5.637.000</b>	<b>0</b>	<b>5.637.000</b>
<b>ÜST YÖNETİM, İDARI VE MALİ HİZMETLER</b>	<b>4.408.000</b>	<b>0</b>	<b>4.408.000</b>	<b>4.490.000</b>	<b>0</b>	<b>4.490.000</b>	<b>5.637.000</b>	<b>0</b>	<b>5.637.000</b>
Diğer Destek Hizmetleri	830.000	0	830.000	901.000	0	901.000	972.000	0	972.000
Genel Destek Hizmetleri	3.578.000	0	3.578.000	3.589.000	0	3.589.000	4.665.000	0	4.665.000
<b>GENEL TOPLAM</b>	<b>3.185.052.000</b>	<b>0</b>	<b>3.185.052.000</b>	<b>3.466.293.000</b>	<b>0</b>	<b>3.466.293.000</b>	<b>3.771.628.000</b>	<b>0</b>	<b>3.771.628.000</b>

CEZA İNFAZ KURUMLARI İLE TUTUKEVLERİ İŞYURLARI KURUMU

EKONOMİK SINIFLANDIRMA DÜZEYİNDE CEZA İNFAZ KURUMLARI İLE TUTUKEVLERİ İŞ YURLARI KURUMU PERFORMANS PROGRAMI MALİYETİ

EKONOMİK KOD	2022				2023				2024			
	HİZMET PROGRAMLARI TOPLAMI	YÖNETİM VE DESTEK PROGRAMI	PROGRAM DIŞI GİDERLER	TOPLAM	HİZMET PROGRAMLARI TOPLAMI	YÖNETİM VE DESTEK PROGRAMI	PROGRAM DIŞI GİDERLER	TOPLAM	HİZMET PROGRAMLARI TOPLAMI	YÖNETİM VE DESTEK PROGRAMI	PROGRAM DIŞI GİDERLER	TOPLAM
Personel Giderleri	92.530.000	1.000		92.531.000	101.763.000	1.000		101.764.000	111.967.000	1.000		111.968.000
Sosyal Güvenlik Kurumuna Devlet Primi Giderleri	10.698.000			10.698.000	11.763.000			11.763.000	12.944.000			12.944.000
Mal ve Hizmet Alım Giderleri	2.309.052.000	2.190.000		2.311.242.000	2.511.230.000	2.379.000		2.513.609.000	2.740.586.000	2.567.000		2.743.153.000
Faiz Giderleri				0				0				0
Carri Transferler	38.000			38.000	44.000			44.000	48.000			48.000
Sermaye Giderleri	768.326.000	2.217.000		770.543.000	837.003.000	2.110.000		839.113.000	900.446.000	3.069.000		903.515.000
Sermaye Transferleri				0				0				0
Boş Verme				0				0				0
Yedek Ödemeler				0				0				0
<b>BÜTÇE İÇİ TOPLAMI KAYNAK</b>	<b>3.180.644.000</b>	<b>4.408.000</b>	<b>0</b>	<b>3.185.052.000</b>	<b>3.461.803.000</b>	<b>4.490.000</b>	<b>0</b>	<b>3.466.293.000</b>	<b>3.765.991.000</b>	<b>5.637.000</b>	<b>0</b>	<b>3.771.628.000</b>
Döner Sermaye				0				0				0
Özel Hesap				0				0				0
Diğer Bütçe Dışı Kaynak				0				0				0
<b>BÜTÇE DIŞI TOPLAMI KAYNAK</b>	<b>0</b>	<b>0</b>	<b>0</b>	<b>0</b>	<b>0</b>	<b>0</b>	<b>0</b>	<b>0</b>	<b>0</b>	<b>0</b>	<b>0</b>	<b>0</b>
<b>GENEL TOPLAM</b>	<b>3.180.644.000</b>	<b>4.408.000</b>	<b>0</b>	<b>3.185.052.000</b>	<b>3.461.803.000</b>	<b>4.490.000</b>	<b>0</b>	<b>3.466.293.000</b>	<b>3.765.991.000</b>	<b>5.637.000</b>	<b>0</b>	<b>3.771.628.000</b>

## E. Diğer Hususlar

## FAALİYETLERDEN SORUMLU HARCAMA BİRİMLERİ

CEZA İNFAZ KURUMLARI İLE TUTUKEVLERİ İŞ YURTLARI KURUMU  
2022 (Cumhurbaşkanı Teklifi)

İdare Adı  
Yıl

PROGRAM	ALT PROGRAM	FAALİYET	SORUMLU HARCAMA BİRİMİ
HUKUK VE ADALET	ADLİ VE İDARİ YARGI	Hizmet Binalarının Fiziki Alt Yapısının Güçlendirilmesi	İŞYURTLARI KURUMU (MERKEZ)
		Mahkeme Yönetim Hizmetleri	İŞYURTLARI KURUMU (MERKEZ)
		Ceza İnfaz Faaliyetleri	İŞYURTLARI KURUMU (MERKEZ)
	CEZA İNFAZ VE İYİLEŞTİRME	Ceza İnfaz Kurumları ve Personel Eğitim Merkezlerinin Fiziki ve Teknik Alt Yapısının Güçlendirilmesi	İŞYURTLARI KURUMU (MERKEZ)
		Hükümlü ve Tutukulular Tarafından Yapılan Ürün ve Hizmet Üretimi	İŞYURTLARI KURUMU (TAŞRA)
		Hükümlü ve Tutukuluların Meslek ve Sanat Edinimleri ve Toplama İntibaki	İŞYURTLARI KURUMU (TAŞRA)
		İşyurdu Atölye ve Tesislerinin Fiziki ve Teknik Alt Yapısının Güçlendirilmesi	İŞYURTLARI KURUMU (TAŞRA)
		Kadın Hükümlü ve Tutukuların Toplumsal Hayata Kazandırılması	İŞYURTLARI KURUMU (TAŞRA)
		Diğer Destek Hizmetleri	İŞYURTLARI KURUMU (MERKEZ)
		Genel Destek Hizmetleri	İŞYURTLARI KURUMU (MERKEZ)
YÖNETİM VE DESTEK PROGRAMI	ÜST YÖNETİM, İDARİ VE MALİ HİZMETLER		

e-Bütçe

## PERFORMANS GÖSTERGELERİNİN İZLENMESİNDEN SORUMLU BİRİMLER

## İdare Adı: CEZA İNFAZ KURUMLARI İLE TUTUKEVLERİ İŞ YURLARI KURUMU

PROGRAM	ALT PROGRAM	PERFORMANS GÖSTERGELERİ	SORUMLU BİRİM
HUKUK VE ADALET	ADLI VE İDARI YARGI	Adliye ve ek hizmet binalarının kapalı alanı	İŞYURLARI KURUMU (MERKEZ)
		Yeni açılan adliye ve ek hizmet bina sayısı	İŞYURLARI KURUMU (MERKEZ)
	CEZA İNFAZ VE İYİLEŞTİRME	Belge alınan işkolu sayısı	İŞYURLARI KURUMU (TAŞRA)
		Bir yılda iş yurdunda çalışan hükümlü tutuklu başına üretilen ürünlerin ekonomik değeri	İŞYURLARI KURUMU (TAŞRA)
		Bir yılda iş yurdunda çalışan kadın hükümlü tutuklu başına üretilen ürünlerin ekonomik değeri	İŞYURLARI KURUMU (TAŞRA)
		Hükümlü ve tutuklulara yönelik mesleki eğitim sayısı	İŞYURLARI KURUMU (TAŞRA)
		Kadın hükümlü ve tutuklulara yönelik mesleki eğitim sayısı	İŞYURLARI KURUMU (MERKEZ)
		Kurum tarafından düzenlenen sergi fuar ve benzeri organizasyon sayısı	İŞYURLARI KURUMU (TAŞRA)
		Mesleki eğitim verilen hükümlü tutuklu sayısı	İŞYURLARI KURUMU (TAŞRA)
		Mesleki eğitim verilen kadın hükümlü tutuklu sayısı	İŞYURLARI KURUMU (TAŞRA)
Sigorta primi ödenerek çalıştırılan hükümlü tutuklu sayısı	İŞYURLARI KURUMU (TAŞRA)		
Sigorta primi ödenerek çalıştırılan kadın hükümlü tutuklu sayısı	İŞYURLARI KURUMU (TAŞRA)		